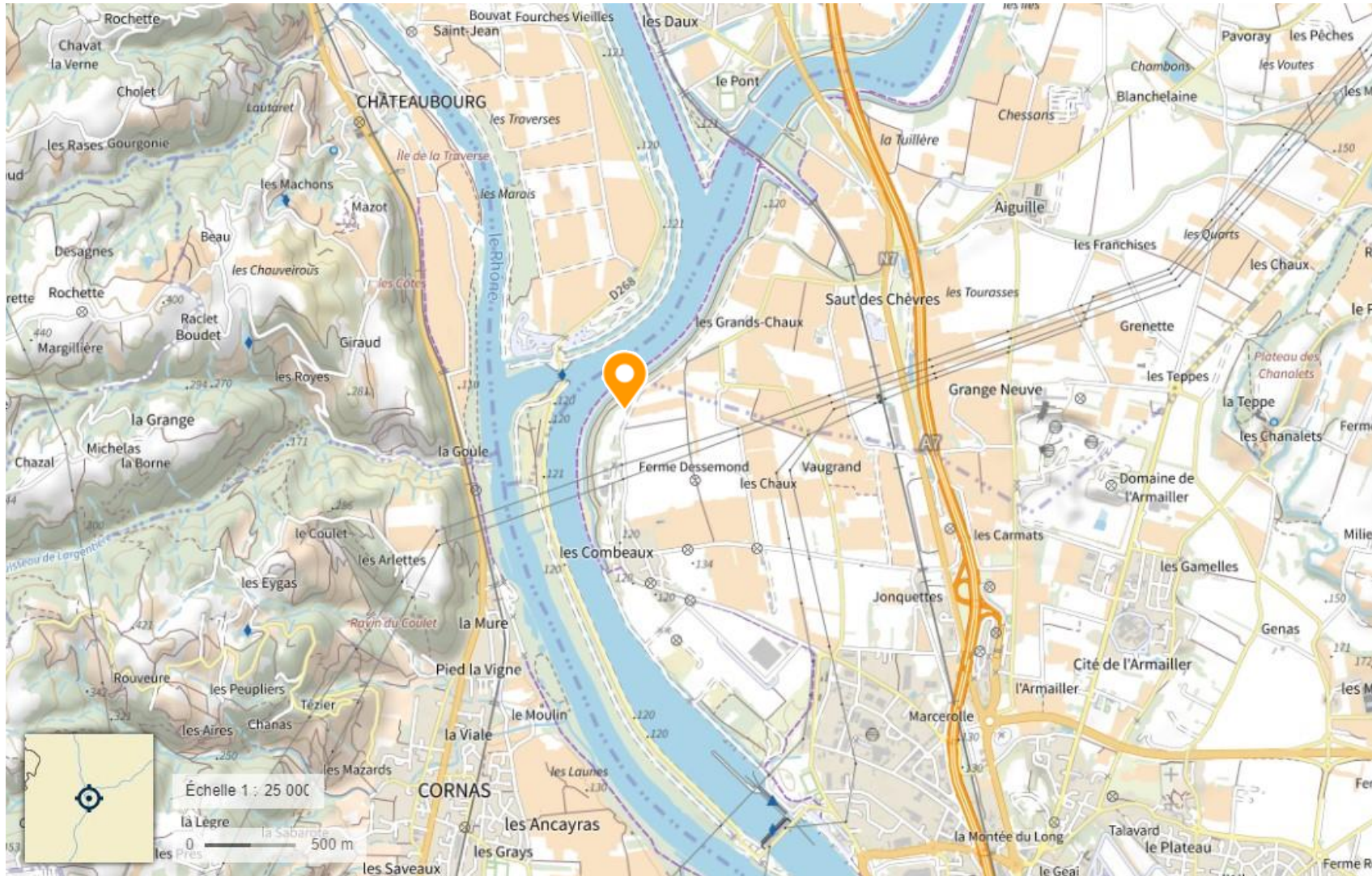


Examen au cas par cas – Projet photovoltaïque au sol de Bourg-lès-Valence Négométal (26)

## Annexe 3 – Plan de situation 1/25 000



Source : Géoportail



## Annexe 4 – Localisation des prises de vue



Photo 1

Environnement lointain du projet  
Photo prise en août 2019

Photo 2

Photo 3

Environnement proche du projet  
Photos prises en février 2023

Source fond de carte : Géoportail  
Année prise de vue : 2021

Examen au cas par cas – Projet photovoltaïque au sol de Bourg-lès-Valence Négométal (26)

## Annexe 4 – Photographies proches et lointaines

Photo 1





Examen au cas par cas – Projet photovoltaïque au sol de Bourg-lès-Valence Négométal (26)

## **Annexe 4 – Photographies proches et lointaines**

Photo 2

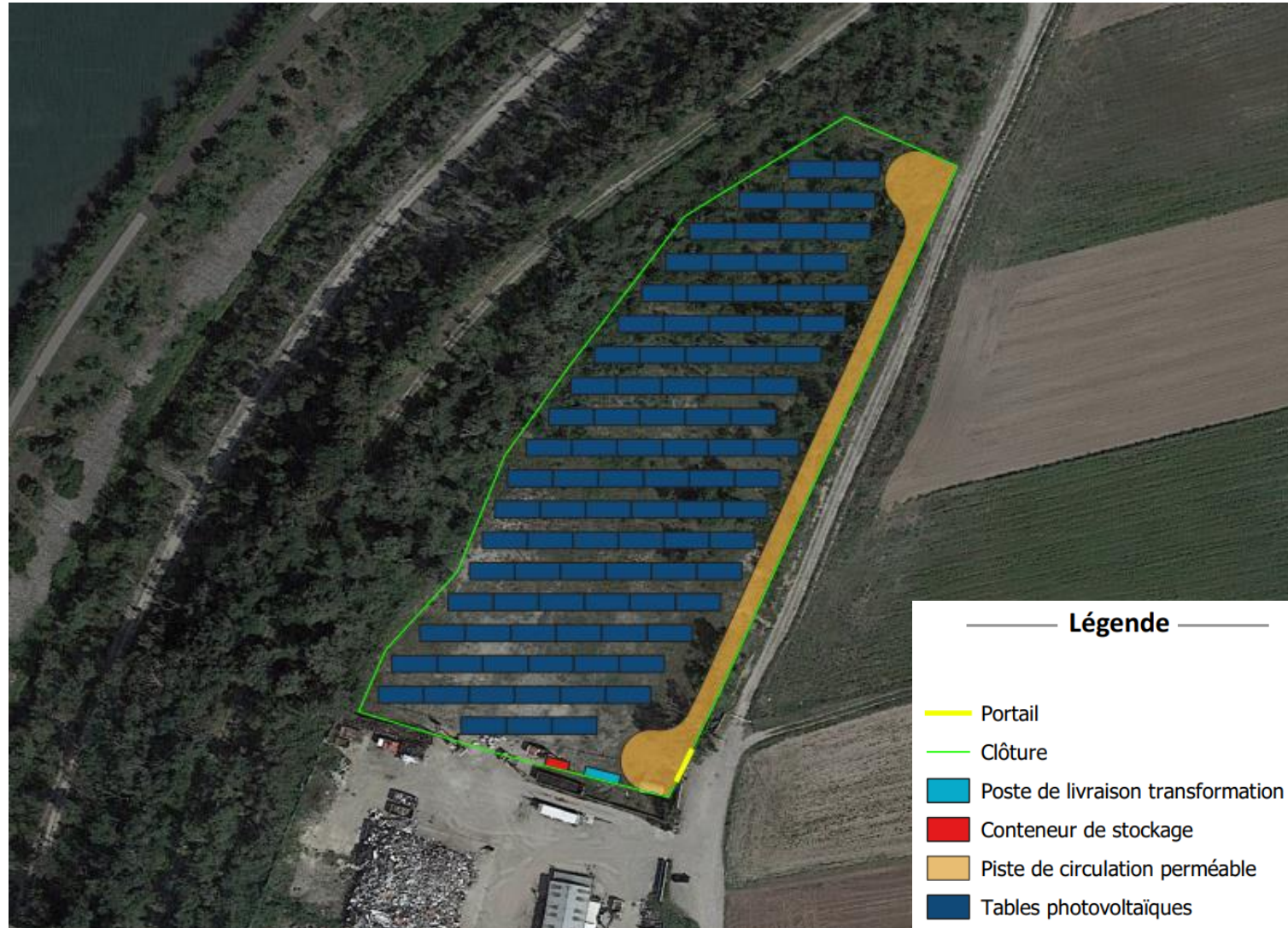


Photo 3

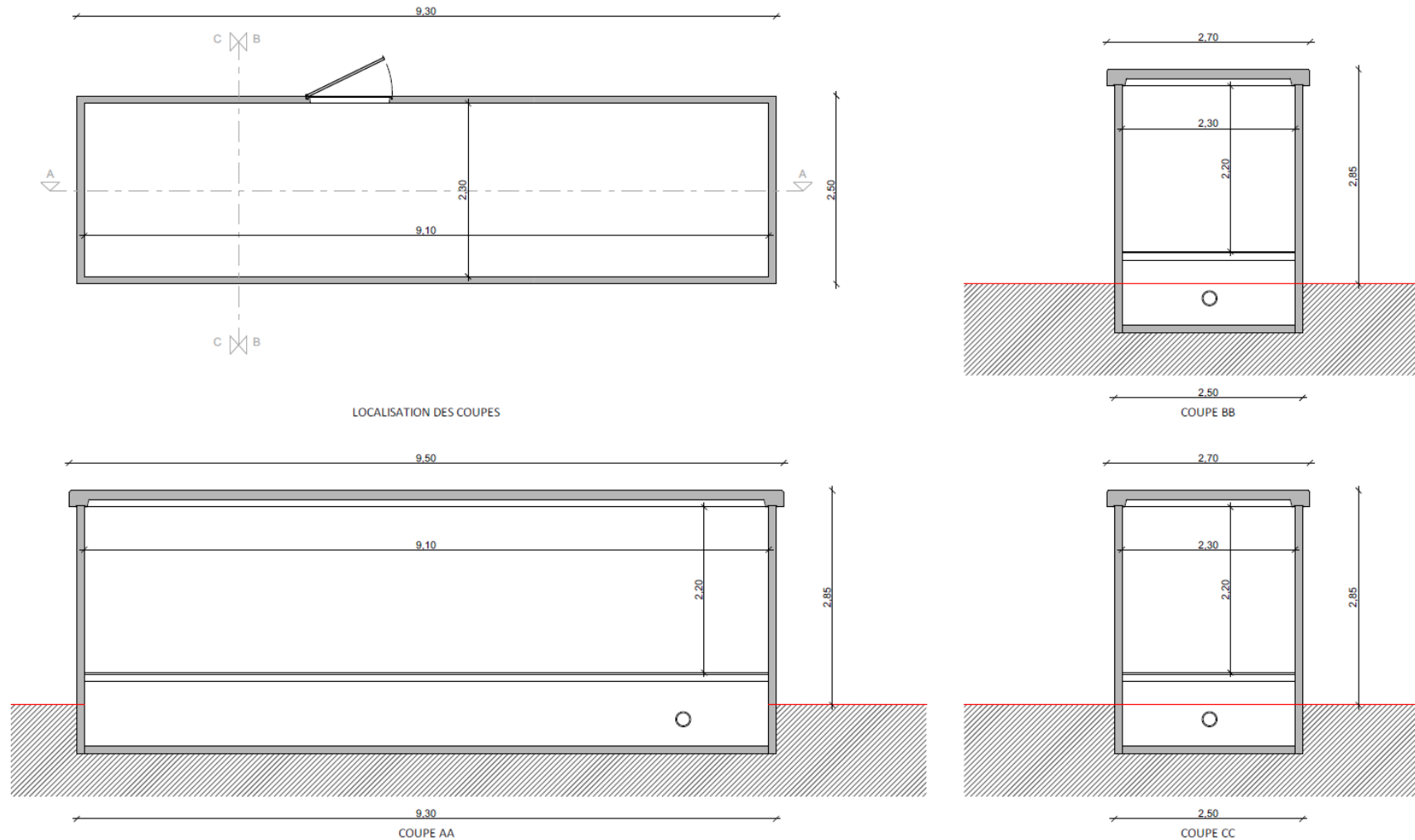




## Annexe 5 – Plan de masse

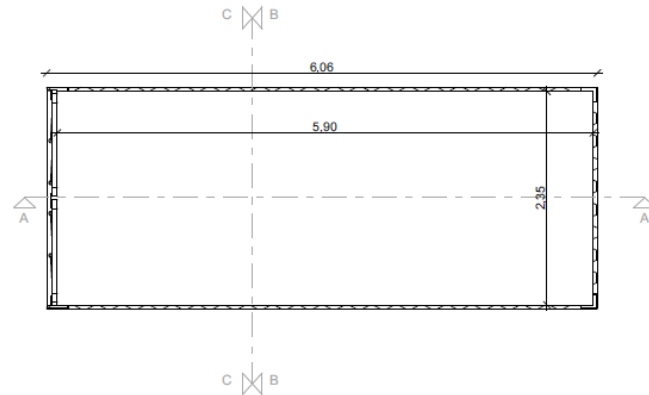


## Annexe 5 – Plan du poste technique

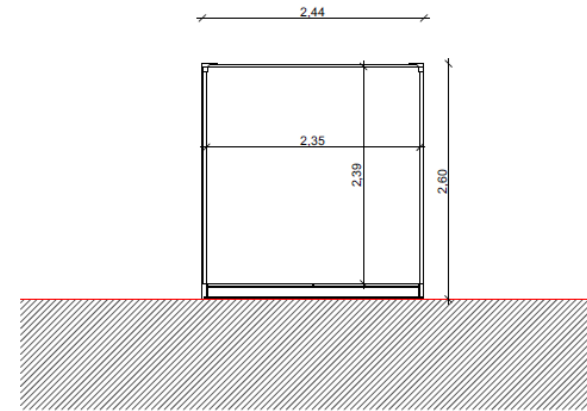


RAL : 7032

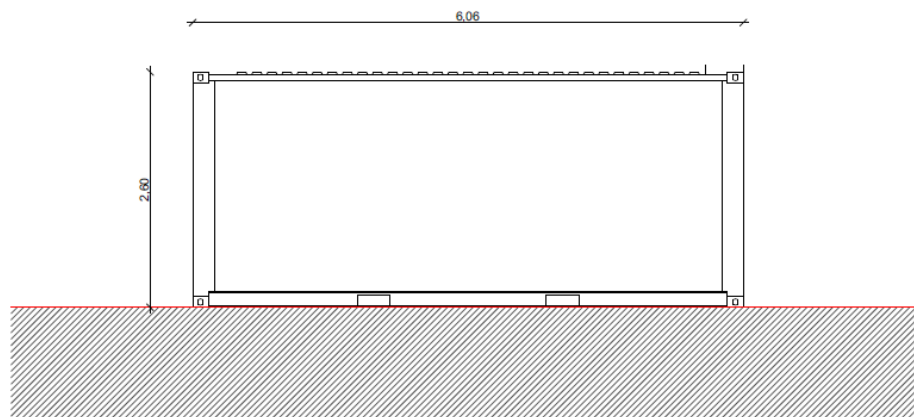
## Annexe 5 – Plan du conteneur



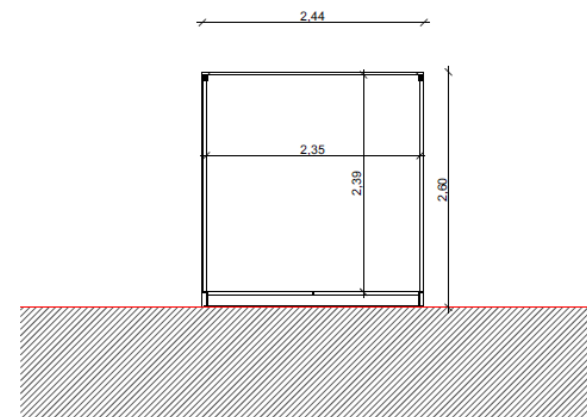
LOCALISATION DES COUPES



COUPE BB



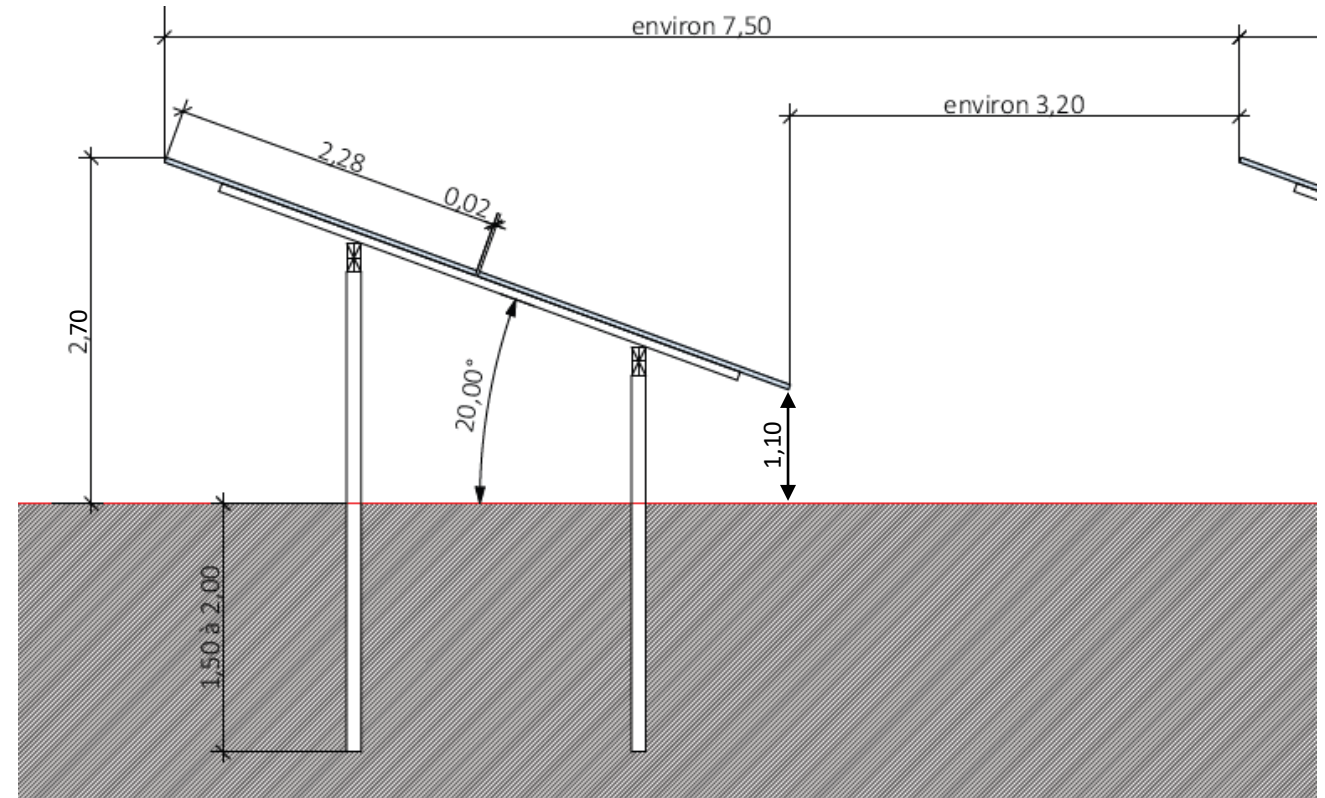
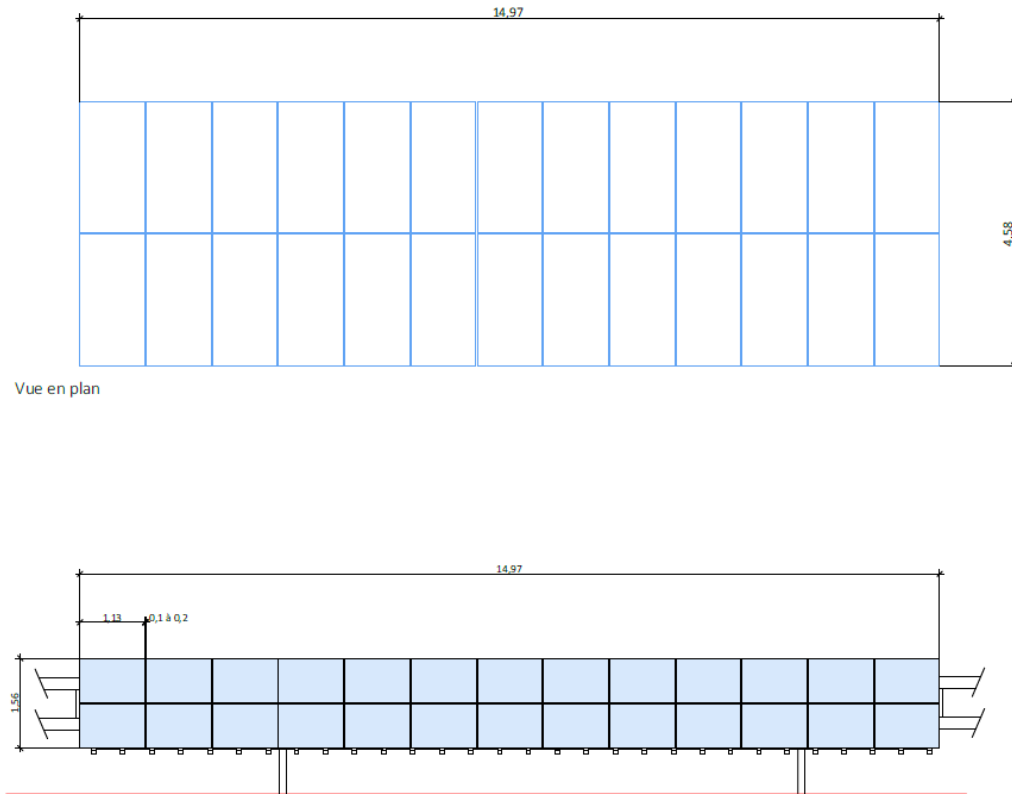
COUPE AA



COUPE CC

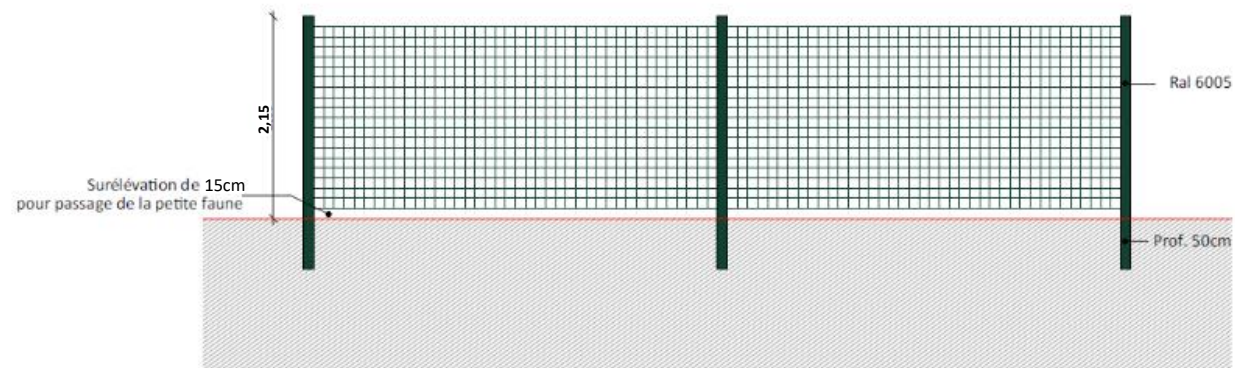
RAL : 7032

## Annexe 5 – Plan des tables

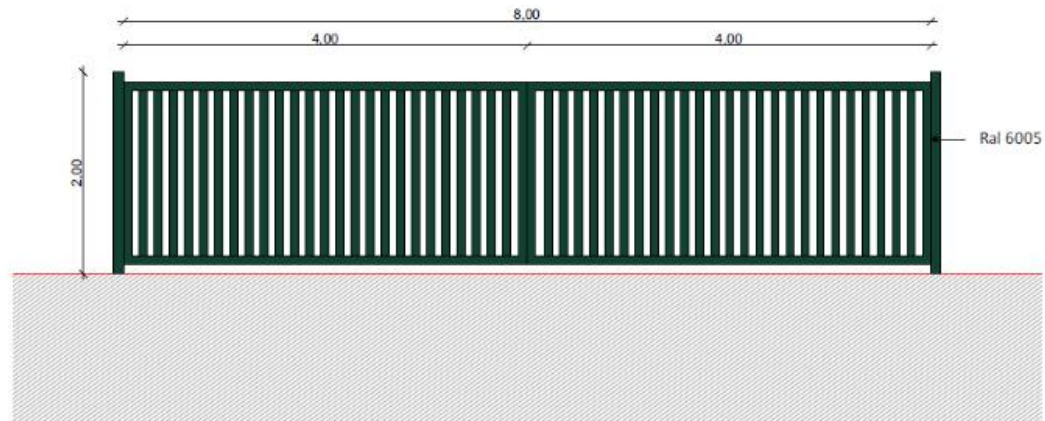




## Annexe 5 – Clôture et portail

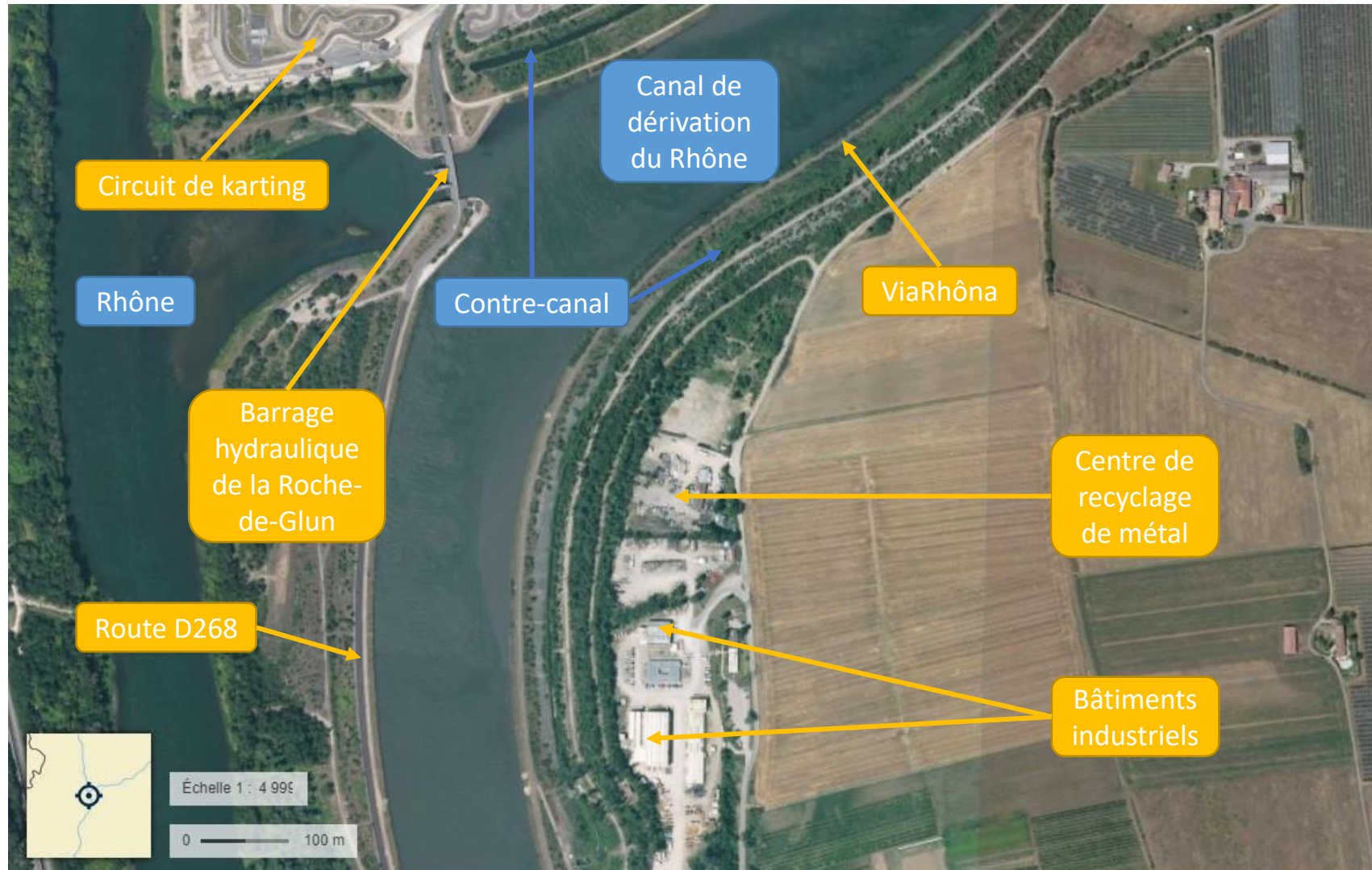


Détail de la clôture grillagée



RAL : 6005

## Annexe 6 – Plan des abords du projet 1/5 000



Source : Géoportail



## Annexe 7 – Localisation du projet vis-à-vis des sites Natura 2000



Source : Géoportail

## **Annexe complémentaire 1 – Imperméabilisation des sols**

**Le projet, d'une superficie d'1,27 ha, n'imperméabilisera que très peu le sol au vu de ses caractéristiques techniques.**

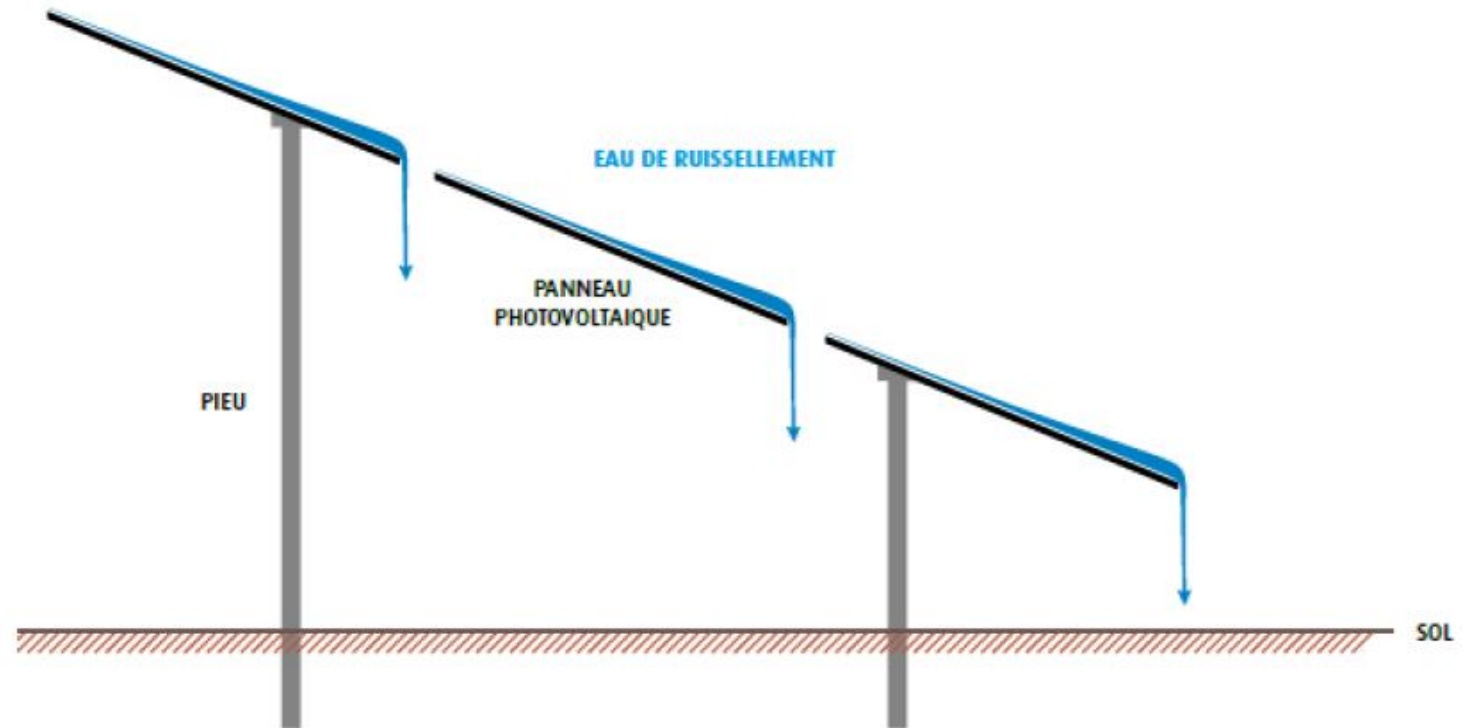
De plus, le site ne fera l'objet d'aucun terrassement au vu de sa planéité, ne remettant pas en cause la topographie actuelle.

Aussi, les ancrages des structures métalliques supportant les panneaux seront réalisés prioritairement sans utilisation de béton, via des pieux battus, d'emprise au sol extrêmement faible et n'imperméabilisant pas celui-ci.

Ensuite, les panneaux, non jointifs entre eux, ne modifieront pas les écoulements des eaux de pluie et ne remettront en cause ni leur ruissellement, ni leur infiltration dans le sol.

Enfin, la piste de circulation interne au parc sera composée de matériaux drainants.

**Ainsi, seul le poste technique, d'une surface d'environ 23 m<sup>2</sup>, imperméabilisera le sol par ses fondations en béton.**





## **Annexe complémentaire 2 – Données écologiques / Inventaires réalisés**

---

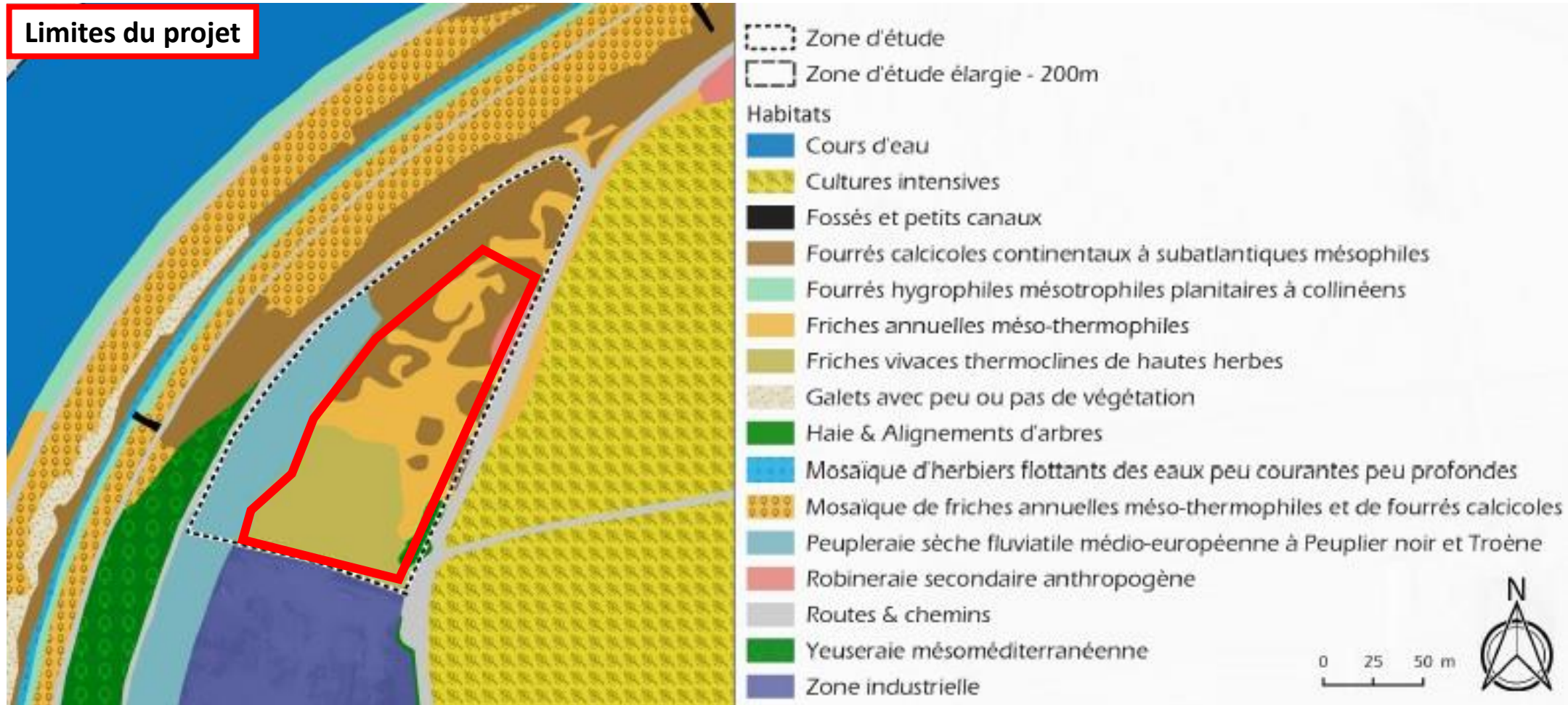
Un bureau d'études naturalistes indépendant a réalisé **12 passages d'inventaires écologiques sur le site du projet en 2023**, afin d'inventorier les habitats et espèces présents, et d'en déterminer les enjeux écologiques. Les résultats de ces inventaires écologiques, qui ont été réalisés sur un cycle biologique complet, sont présentés dans les diapositives suivantes.

**Les dates des 12 passages réalisés sur site sont les suivantes :**

- 01/02/23
- 02/02/23
- 22/03/23
- 23/03/23
- 24/04/23
- 25/04/23
- 07/06/23
- 08/06/23
- 26/07/23
- 27/07/23
- 27/09/23
- 28/09/23

## Annexe complémentaire 2 – Données écologiques / Habitats naturels

Limites du projet





## **Annexe complémentaire 2 – Données écologiques / Habitats naturels**

---

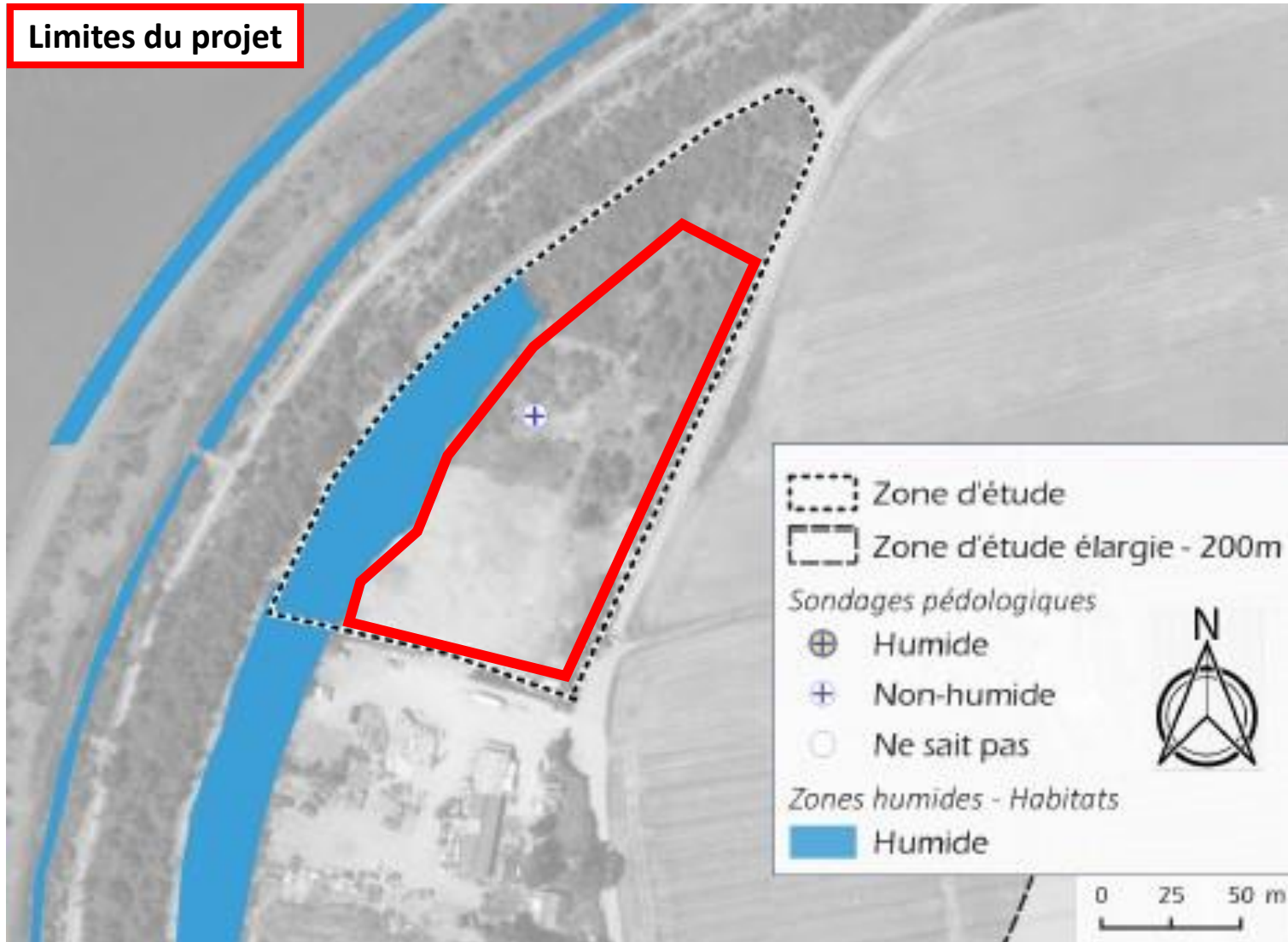
- Le projet, d'une superficie d'1,27 ha, s'implante **en intégralité** au sein d'habitats qui ne présentent **pas de patrimonialité particulière**.

Il s'agit de :

- « *Friches vivaces thermoclines de hautes herbes* »
  - « *Friches annuelles méso-thermophiles* »
  - « *Fourrés calcicoles continentaux à subatlantiques mésophiles* »
  - « *Robineraie secondaire anthropogène* »
- La « *Peupleraie sèche fluviale médio-européenne à Peuplier noir et Troène* », habitat **d'enjeu écologique modéré et caractéristique des zones humides végétation**, présent à l'Ouest de la ZIP, n'est pas concerné par les emprises du projet et ainsi **intégralement évité**.

## Annexe complémentaire 2 – Données écologiques / Zones humides

### Limites du projet

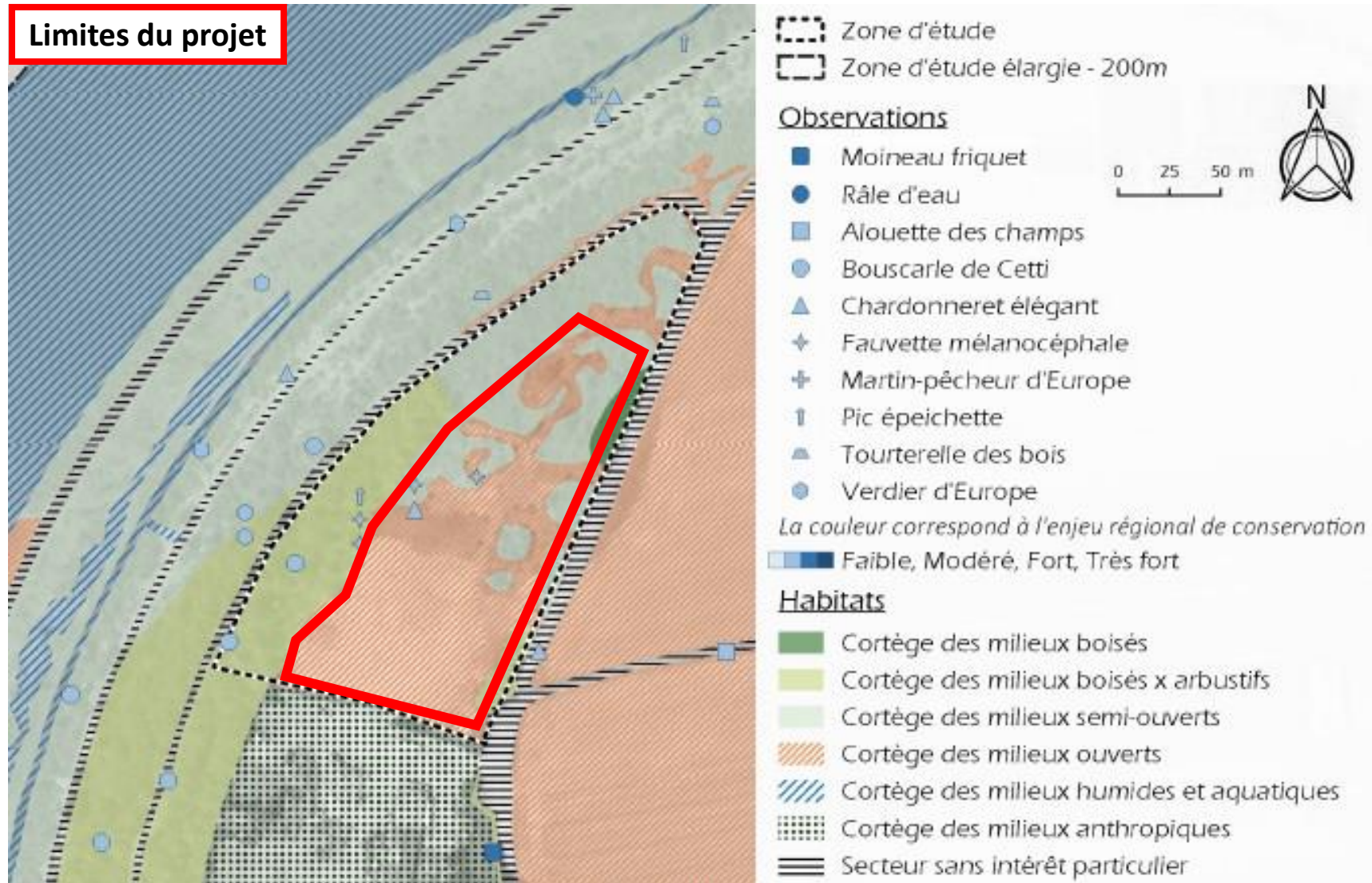


- Comme évoqué précédemment, un habitat caractéristique des zones humides végétation a été inventorié au sein de la ZIP, à savoir une « *Peupleraie sèche fluviale médio-européenne à Peuplier noir et Troène* ». Cet habitat, présent sur le linéaire Ouest de la ZIP, est intégralement évité par les emprises du projet.
- Pour ce qui est des zones humides pédologiques, le site ne présentait pas de potentialité importante de présence au vu de sa nature, de sa surélévation et de sa topographie. Un sondage à la tarière manuelle a tout de même été réalisé dans une zone identifiée comme la plus favorable, le résultat de ce dernier étant négatif.
- Ainsi, **aucune zone humide**, que ce soit selon le critère végétation ou pédologique, **n'est présente au sein des emprises du projet**.



## Annexe complémentaire 2 – Données faunistiques / Avifaune

### Limites du projet



- Au cours des différentes prospections, 4 espèces avifaunistiques patrimoniales ont été observées au sein de la ZIP, à savoir :

- la Fauvette mélanocéphale
- la Bouscarle de Cetti
- le Chardonneret élégant
- le Pic épeichette

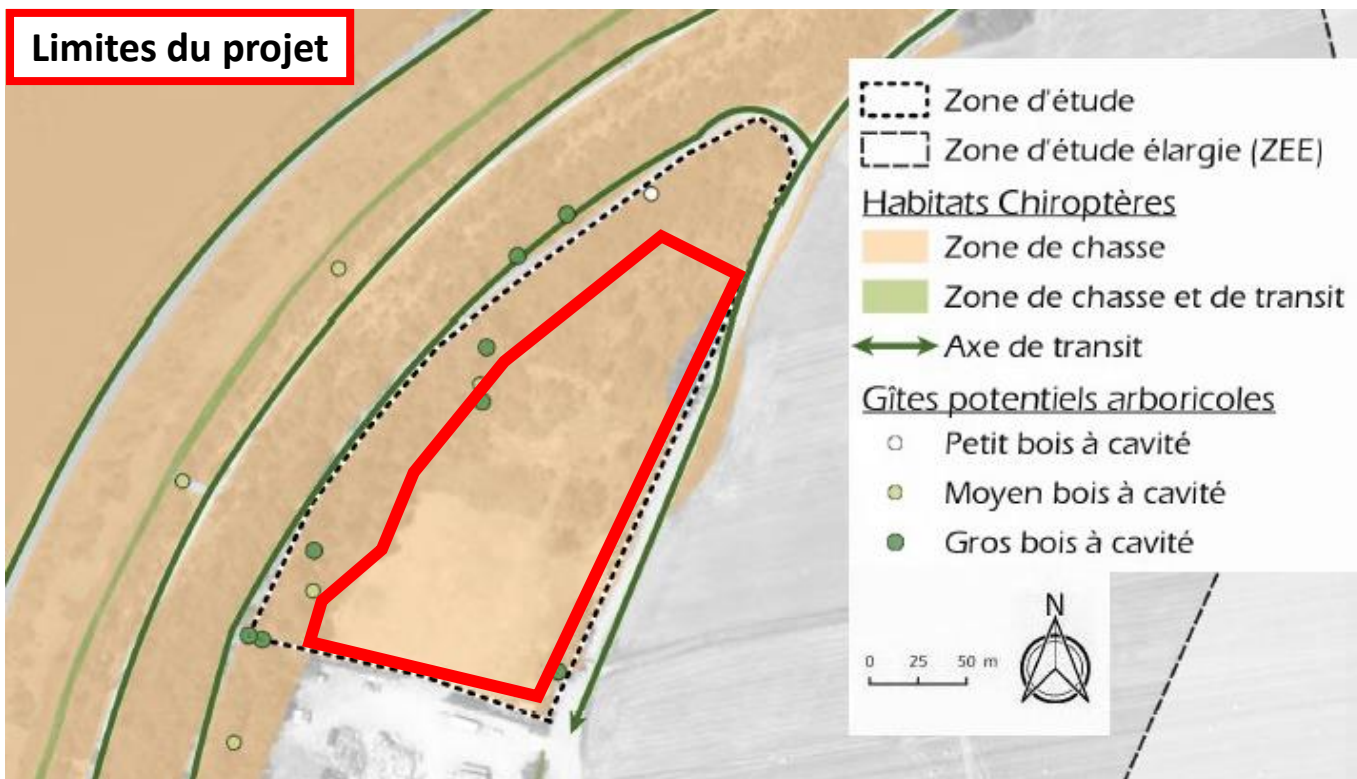
## **Annexe complémentaire 2 – Données faunistiques / Avifaune**

- Globalement, peu d'observations d'avifaune patrimoniale ont été faites au sein des emprises du projet, qui sont en majorité notées comme favorables au cortège des milieux ouverts. Seul le tiers Nord du projet s'avère plus favorable au cortège des milieux semi-ouverts, et notamment à la Fauvette mélanocéphale, à la Bouscarle de Cetti et au Chardonneret élégant, bien qu'aucune nidification certaine n'ait été notée sur site. Le secteur restera favorable à ces passereaux des milieux semi-ouverts, via le maintien de zones herbacées ouvertes au sein des emprises du projet pour chasser, couplé à la conservation des milieux arbustifs et arborés au Nord et à l'Ouest pour nidifier, formant une mosaïque d'habitats favorable à ces espèces. Il en va de même pour le Verdier d'Europe, observé en dehors de la ZIP, à l'Ouest du site.
- En ce qui concerne le Pic épeichette, l'espèce est davantage liée aux milieux plus fermés, soit les boisements humides présents à l'Ouest du projet, où elle a été observée. Ceux-ci ont été intégralement évités par les emprises du projet, qui ne présente ainsi pas d'incidences sur l'espèce. Il en va de même pour la Tourterelle des bois, observée en dehors de la ZIP, au Nord du site.
- Concernant les autres espèces observées dans le secteur, comme le Râle d'eau et le Martin-pêcheur d'Europe, les emprises du projet ne présentent aucun intérêt pour celles-ci. En effet, ces espèces sont liées aux milieux en eau comme le canal de dérivation du Rhône, son contre-canal et leurs abords à l'Ouest, qui ne sont aucunement concernés par le projet. A noter qu'aucune observation d'avifaune nocturne particulière n'a été relevée lors des inventaires dédiés. Bien qu'il soit compris dans un vaste secteur d'importance pour la migration de l'avifaune (le fleuve Rhône et sa vallée), le site ne présente pas d'intérêt notable pour l'avifaune migratrice, aucune observation particulière n'ayant été relevée au cours des inventaires dédiés.
- Le canal de dérivation du Rhône, son contre-canal, leurs abords immédiats et les boisements humides qui leurs sont associés, présents à l'Ouest et au Nord du site, représentent les milieux les plus favorables pour l'avifaune à l'échelle locale, secteurs qui ne sont en aucun cas concernés par les emprises du projet. A noter que le calendrier écologique de chantier (Cf. mesure environnementale M3), permettra de limiter le dérangement en phase chantier des différentes espèces potentiellement nicheuses dans les environs du site. De plus, aucun dérangement ne sera induit sur celles-ci en phase exploitation du projet.



## Annexe complémentaire 2 – Données faunistiques / Chiroptères

### Limites du projet

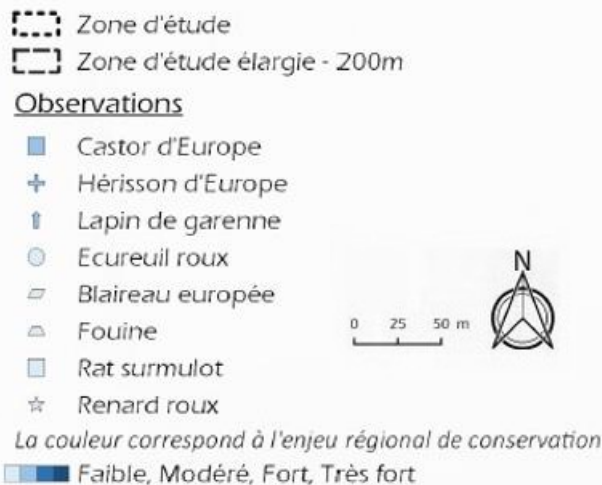
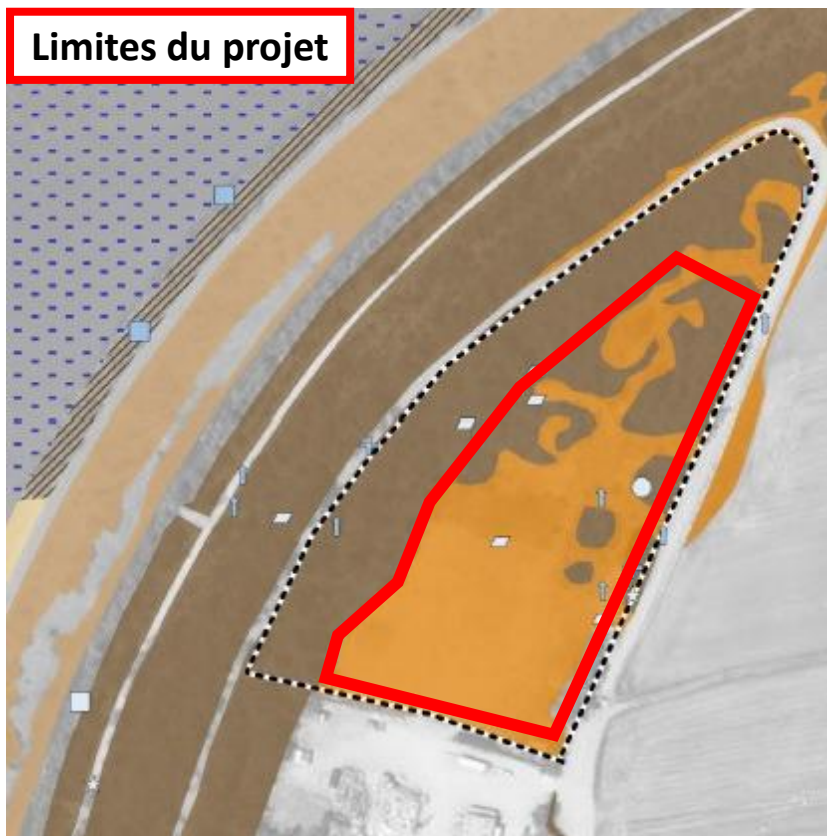


- Ainsi, les secteurs les plus intéressants pour les chiroptères à l'échelle locale, notamment en termes de transit et de chasse, sont le canal de dérivation du Rhône et son contre-canal à l'Ouest, ainsi que leurs abords immédiats, milieux non concernés par les emprises du projet.

- Deux arbres gîtes potentiels pour les chiroptères ont notamment été recensés en limite Ouest du projet. A date, il n'est pas possible de déterminer si ces derniers peuvent être évités ou non, au vu de leur position en limite des emprises. S'il s'avère que ces derniers ne peuvent pas être évités, et doivent impérativement être coupés pour les besoins du chantier de construction de la centrale, une technique dite d'abattage doux sera mise en œuvre afin de s'assurer qu'aucun chiroptère ne soit impacté lors de l'opération (Cf. mesure environnementale M12). En parallèle, trois gîtes artificiels en faveur des chiroptères seront installés dans la bande boisée humide évitée à l'Ouest pour chaque arbre gîte potentiellement coupé (Cf. mesure environnementale M13).
- Les axes de transit importants à l'échelle locale sont représentés par le canal de dérivation du Rhône et son contre-canal à l'Ouest, milieux qui ne sont aucunement impactés par le projet.
- En ce qui concerne la fonctionnalité de la zone d'implantation du projet, l'intérêt pour les chiroptères concerne surtout l'activité de chasse. L'évitement des secteurs arborés et arbustifs de la ZIP, présents en limite Ouest des emprises du projet, permettra de conserver les lisères du site, à savoir les milieux les plus attractifs pour la chasse des chiroptères.

## Annexe complémentaire 2 – Données faunistiques / Mammifères

### Limites du projet



- Cinq espèces de mammifères hors chiroptères ont été observées au sein de la ZIP ou à proximité immédiate : le Hérisson d'Europe, le Lapin de Garenne, l'Écureuil roux, le Blaireau européen et la Fouine. En parallèle, le Castor d'Europe a été recensé à l'Ouest du site d'étude, sur les berges du canal de dérivation du Rhône, les emprises du projet n'ayant aucun intérêt pour l'espèce.

- La zone d'implantation du projet présente un intérêt principalement pour la chasse de ce cortège, les zones favorables à la reproduction, notées dans les secteurs arbustifs et arborés à l'Ouest, ayant été évitées.

- Il convient de rappeler que la surélévation de 15 cm par rapport au sol des clôtures entourant la centrale et le réensemencement des secteurs remaniés avec des herbacées locales (Cf. mesures environnementales M5 et M9) permettront de maintenir l'accès et l'attractivité du site pour la chasse de ce cortège. L'évitement des secteurs arborés et arbustifs permet de plus de maintenir les effets de lisières, particulièrement favorables à l'alimentation des mammifères.

### Habitats

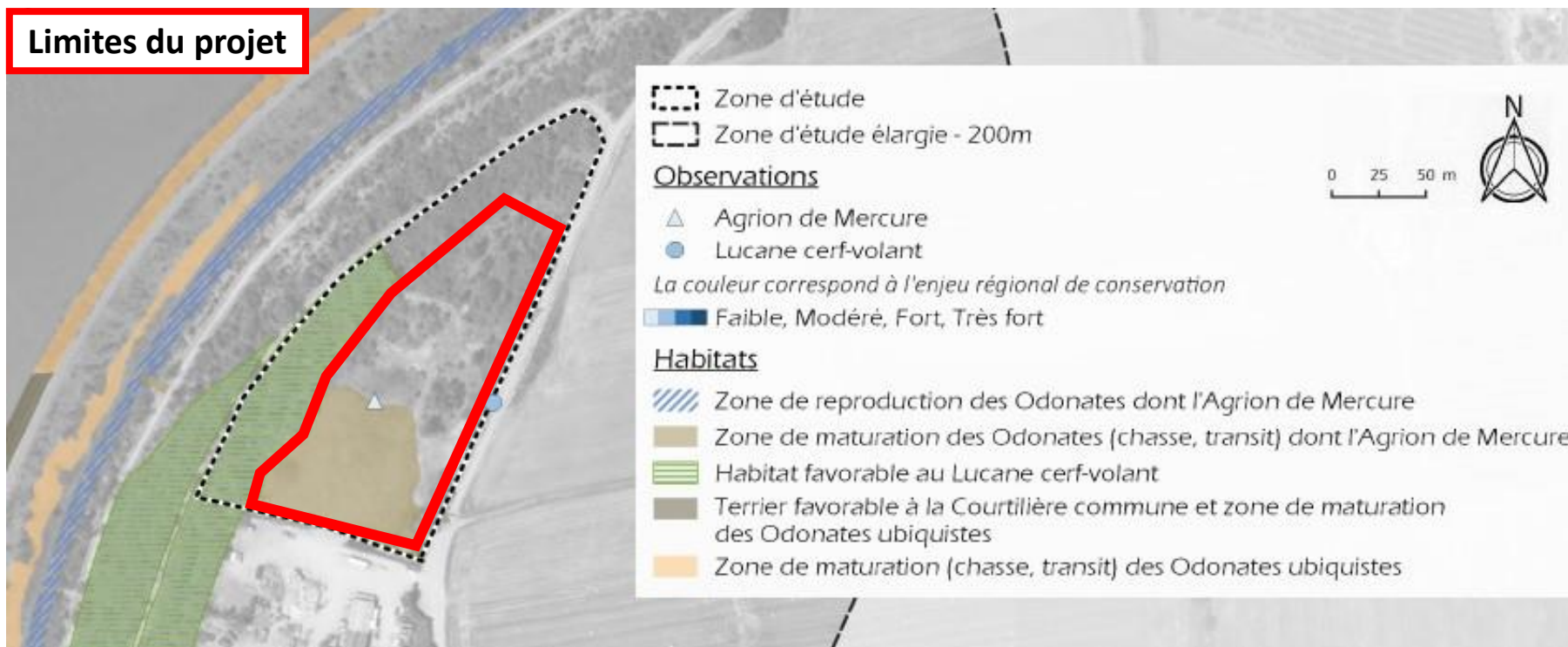
- Zone de déplacement du Castor d'Europe
- Zone d'alimentation du Castor d'Europe
- Zone de reproduction et/ou d'abris du Hérisson d'Europe et du Lapin de garenne
- Zone de reproduction et/ou d'abris du Hérisson d'Europe
- Zone d'alimentation du Hérisson d'Europe et du Lapin de garenne
- Zone d'alimentation du Hérisson d'Europe

- Globalement, les secteurs les plus favorables à l'accueil des mammifères à l'échelle locale restent le canal de dérivation du Rhône, son contre-canal, leurs abords immédiats et les boisements humides qui leur sont associés, ces différents milieux ayant été intégralement évités par les emprises du projet.



## Annexe complémentaire 2 – Données faunistiques / Entomofaune

### Limites du projet

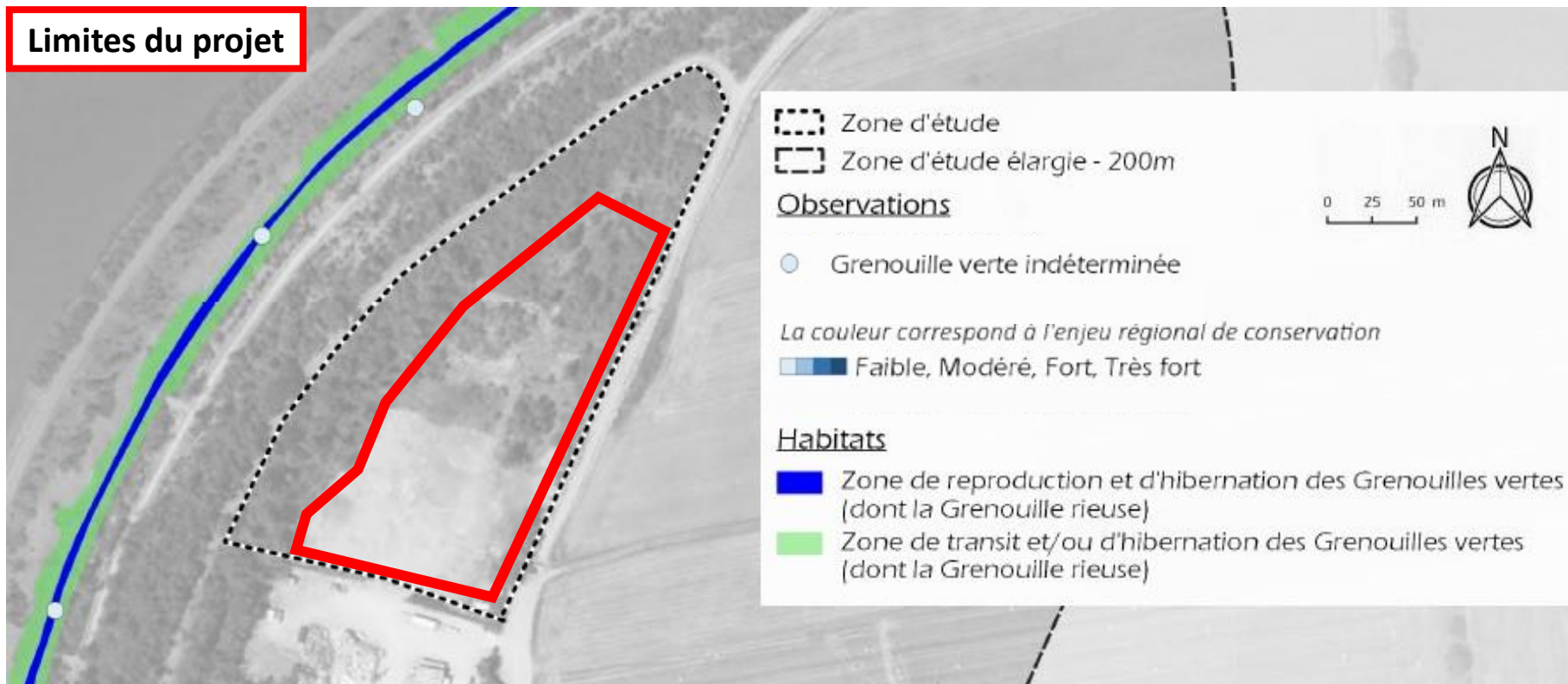


- L'activité de chasse des Odonates sur site sera maintenue, notamment via la conservation d'un couvert végétal herbacé local et fonctionnel, grâce à l'ensemencement prévu (Cf. mesure environnementale M9). A noter que la majeure partie des emprises du projet ne présente aucun intérêt pour l'entomofaune patrimoniale.
- De plus, différents dispositifs seront mis en œuvre en phase chantier afin d'éviter tout risque de pollution (Cf. mesure environnementale M8), mesure primordiale pour le maintien de la qualité de l'eau dans le contre-canal, et ainsi pour ce cortège, particulièrement sensible à ce risque.

- Au cours des différents inventaires, deux espèces patrimoniales de l'entomofaune ont été observées au sein ou en limite de la ZIP : l'Agrion de Mercure et le Lucane cerf-volant.
- Le Lucane cerf-volant a été noté sur un arbre, à l'Est des emprises du projet. Les habitats les plus favorables à cette espèce localement sont les boisements humides âgés situés à l'Ouest du projet et intégralement évités par celui-ci. Ce dernier ne présente pas d'incidences particulières sur l'espèce.
- Un individu d'Agrion de Mercure a été recensé au sein de la ZIP. Bien qu'une partie de celle-ci soit notée comme favorable au transit et à la chasse des Odonates, les milieux les plus favorables à ces espèces, notamment pour la reproduction, restent de loin le contre-canal et ses abords immédiats, à l'Ouest de la ZIP et entièrement évités par le projet.

## Annexe complémentaire 2 – Données faunistiques / Amphibiens

### Limites du projet



- Aucune espèce d'amphibiens n'a été observée au sein des emprises du projet ou de la ZIP. La zone d'implantation du projet ne présente pas d'intérêt particulier pour ce cortège, notamment au vu de l'absence de milieux en eau.
- Toutefois, des individus de Grenouille verte indéterminée ont été recensés au sein du contre-canal du canal de dérivation du Rhône, à l'Ouest de la ZIP. Ce dernier et ses abords, intégralement évités par le projet, représentent les secteurs les plus favorables à l'accueil des amphibiens à l'échelle locale. Les potentialités d'accueil pour les amphibiens se concentrent ainsi en dehors des emprises du projet, celui-ci ne présentant pas d'incidences sur le cortège.

- A noter que différents dispositifs seront mis en œuvre en phase chantier afin d'éviter tout risque de pollution (Cf. mesure environnementale M8), mesure primordiale pour le maintien de la qualité de l'eau dans le contre-canal, et ainsi pour ce cortège, particulièrement sensible à ce risque.



## Annexe complémentaire 2 – Données faunistiques / Reptiles

### Limites du projet

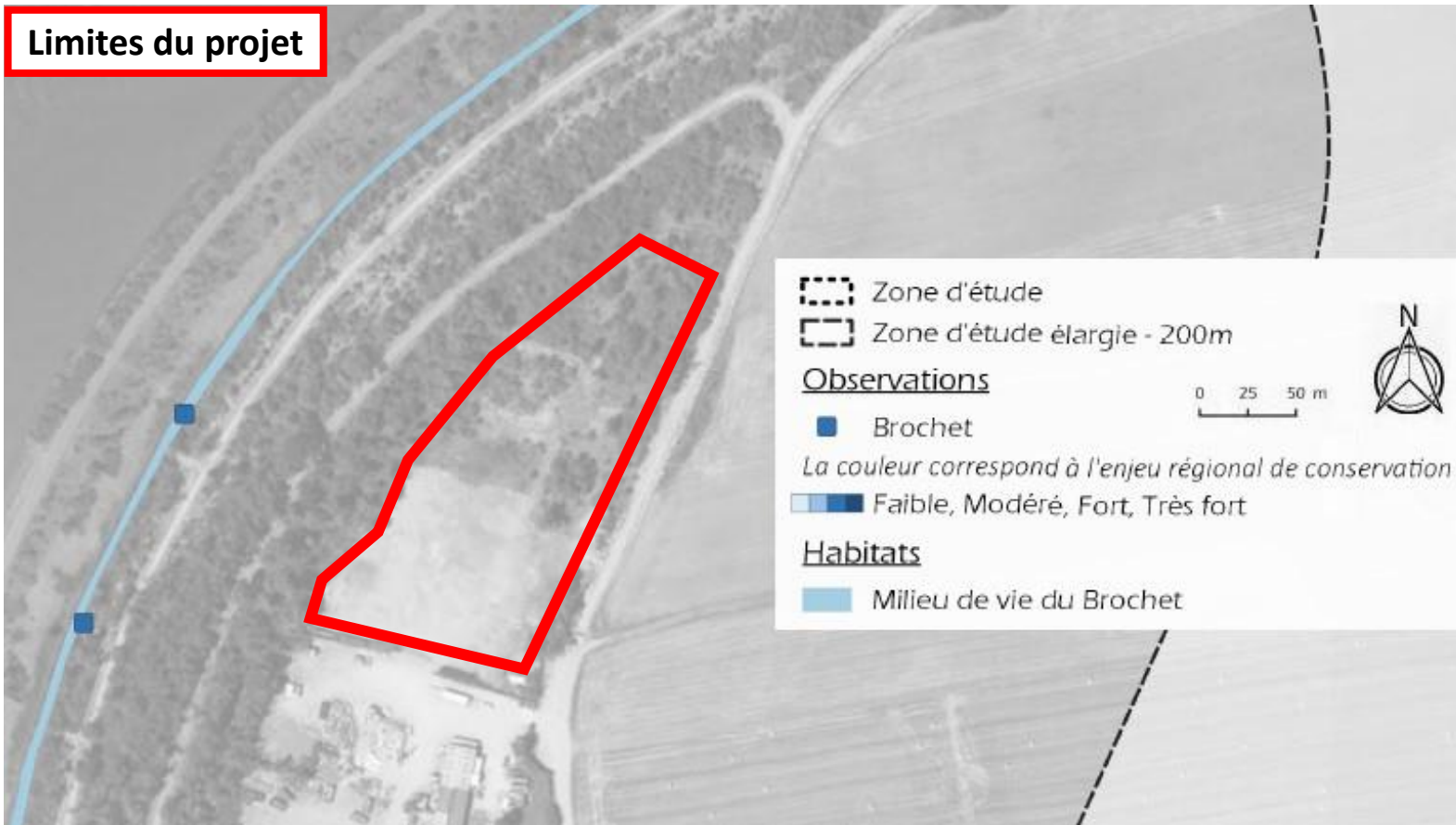


- Une espèce ubiquiste de reptiles a été observée au sein de la ZIP, le Lézard vert occidental, et deux autres espèces à proximité, le Lézard des murailles et la Couleuvre helvétique.
- Les emprises du projet présentent une attractivité et un intérêt assez limités pour ce cortège, notamment du fait de la nature des habitats présents. Les lisières entourant la ZIP, plus favorables à ces espèces, seront intégralement conservées. Il en va de même pour les milieux arbustifs et arborés ainsi que le contre-canal, présents à l'Ouest et au Nord du projet, notés comme attractifs pour les reptiles et intégralement évités.

- A noter que le calendrier écologique de chantier et la limitation de la vitesse de circulation des engins (Cf. mesures environnementales M3 et M7), permettront de réduire significativement le risque de destruction d'individus en phase chantier par écrasement.

## Annexe complémentaire 2 – Données faunistiques / Poissons

### Limites du projet



- Une espèce patrimoniale de poissons, le Brochet, a été observée dans le contre-canal du canal de dérivation du Rhône, à l'Ouest de la ZIP.
- Les emprises du projet, exclusivement terrestres, ne présentent aucun intérêt pour ce cortège, exclusivement aquatique.
- A noter que différents dispositifs seront mis en œuvre en phase chantier afin d'éviter tout risque de pollution (Cf. mesure environnementale M8), mesure primordiale pour le maintien de la qualité de l'eau dans le contre-canal, et ainsi pour ce cortège, particulièrement sensible à ce risque.
- Le projet n'engendre ainsi aucun impact sur cette espèce et plus globalement sur le cortège de l'ichtyofaune.



## Annexe complémentaire 3 – Compatibilité SRADDET AURA

- **Extrait de la règle n°29 du SRADDET AURA : Développement des ENR**

« Préserver la trame verte et bleue et intégrer ses enjeux dans l'urbanisme, les projets d'aménagement, les pratiques agricoles et forestières. »

- Selon le SRADDET AURA, le projet s'implante dans un « Grand espace agricole surfacique » de la Trame Verte et Bleue. Un « Cours d'eau de la Trame Bleue » et un « Espace perméable relai surfacique », qui matérialisent le canal de dérivation du Rhône, sont présents au Nord-Ouest du site. Un « Réservoir de biodiversité » est aussi noté en limite Nord-Ouest du site, correspondant à la ripisylve du canal de dérivation du Rhône et de son contre-canal. Le projet n'aura toutefois aucune incidence sur ces derniers, au vu de sa nature, de sa localisation et des mesures environnementales qui lui sont associées. A noter que la finesse de présentation des données du SRADDET AURA, au vu de la vaste échelle concernée, ne peut logiquement pas être systématiquement très précise. Ainsi, la zone d'implantation du projet aurait dû également être classée comme un « Espace perméable relai surfacique », au vu des habitats présents et de l'absence d'activité agricole sur site.

- Toutefois, via les différentes mesures d'évitement et la surélévation de la clôture de 15 cm par rapport au sol pour rendre le parc perméable à la petite faune (Cf. mesures environnementales M1 et M5), le site conservera sa fonction « réelle » d'espace perméable relai pour la Trame Verte et Bleue, le projet ne présentant ainsi pas d'incidences sur celle-ci.
- Enfin, la parcelle à l'étude ne présente ni usage agricole, ni usage pour l'exploitation forestière.

Trames vertes et bleues SRADDET  
Avril 2020

- ✓  Corridors écologiques linéaires
- ✓  Réservoirs de biodiversité - Trames
- ✓  Cours d'eau de la trame bleue
- ✓  Lacs naturels et espaces surfaciques
- ✓  Zones humides régionales issues
- ✓  Espaces perméables relais linéaires
- ✓  Espaces perméables relais surfaciques
- ✓  Grands espaces agricoles surfaciques



Extrait de la Trame Verte et Bleue du SRADDET AURA @ DREAL AURA

## **Annexe complémentaire 3 – Compatibilité SRADET AURA**

---

- **Extrait de la règle n°29 du SRADET AURA : Développement des ENR**

*« Augmenter de 54 % la production d'énergies renouvelables (électriques et thermiques) en accompagnant les projets de production d'énergies renouvelables et en s'appuyant sur les potentiels de chaque territoire. »*

- Le projet photovoltaïque permettrait la production d'environ 1 180 MWh par an d'électricité d'origine renouvelable, soit la consommation électrique moyenne annuelle d'environ 490 personnes.

*« Cette règle affirme la nécessité de mieux prendre en compte l'impact paysager et environnemental de ces installations, en donnant la primauté à la préservation des paysages et de la biodiversité. »*

- La taille réduite du projet (1,27 ha), qui n'engendre aucune suppression de masques paysagers via la conservation des bandes boisées existantes, ainsi que son positionnement hors d'axes routiers et de secteurs résidentiels, limitent l'impact visuel. Le projet, implanté à proximité immédiate d'une zone industrielle, présente ainsi une incidence paysagère limitée. Les mesures environnementales associées au projet, présentées dans les diapositives suivantes, permettent d'avoir un impact très limité sur la biodiversité.



## **Annexe complémentaire 4 – Mesures environnementales**

- **M1 : Évitement de la "Peupleraie sèche fluviale médio-européenne à Peuplier noir et Troène" en limite Ouest du projet :**

Cet habitat, à enjeu écologique modéré et caractéristique des zones humides végétation, sera strictement et distinctement balisé avant le début du chantier et ainsi intégralement évité par le projet.

- **M2 : Balisage strict des emprises du projet en amont du chantier :**

Au-delà des habitats évoqués précédemment, l'ensemble des emprises du projet seront strictement et distinctement balisées avant le début du chantier afin de limiter au strict nécessaire les emprises du chantier et de ne pas empiéter sur les milieux environnants.

- **M3 : Adaptation de la période de chantier en fonction du cycle biologique des espèces :**

Les travaux les plus impactants, à savoir le léger dégagement des emprises et la création des voiries (pas de terrassement nécessaire pour ce projet), seront uniquement réalisés entre le 1<sup>er</sup> septembre et le 30 novembre. Les travaux restants seront réalisés dans la continuité de ceux précédemment cités, et nous nous engageons à faire passer un écologue sur site en cas d'interruption de chantier impondérable supérieure à 1 mois, afin de vérifier que la faune ne s'est pas réinstallée sur l'emprise du chantier, et de prendre les mesures adéquates le cas échéant.

- **M4 : Absence de travaux et d'éclairage nocturnes en phases chantier et exploitation :**

Afin d'éviter toute nuisance pour la faune nocturne, aucune opération ne sera réalisée de nuit, que ce soit en phase chantier ou exploitation, les travaux débutant au minimum 30 minutes après le lever du soleil et s'arrêtant au minimum 30 minutes avant le coucher du soleil. De plus, aucun éclairage ne sera présent sur site au cours des différentes phases du projet.

- **M5 : Surélévation de la clôture de 15 cm par rapport au sol pour rendre le parc perméable à la petite faune :**

La clôture entourant le parc ne sera pas jointive avec le sol, laissant un espace d'environ 15 cm afin de permettre la libre circulation de la petite faune et de rendre le parc perméable pour celle-ci.

- **M6 : Ancrage des structures métalliques prioritairement via la technique des pieux battus afin de limiter l'impact sur le sol :**

Les pieux permettant l'ancrage des structures métalliques supportant les panneaux seront enfoncés dans le sol prioritairement via la technique de battage afin d'éviter tout apport de béton, tout remaniement de la structure du sol et de ne pas imperméabiliser celui-ci.

## **Annexe complémentaire 4 – Mesures environnementales**

- **M7 : Plan de circulation des engins de chantier afin de limiter l'impact sur le sol et limitation de leur vitesse :**

Les engins de chantier devront se déplacer en respectant un plan de circulation afin d'utiliser les mêmes itinéraires au sein de l'emprise du projet, et au maximum la piste interne, dans le but d'impacter le moins possible les sols et la végétation rase. Leur vitesse sera également réduite à 20 km/h afin de limiter le risque d'écrasement de la faune et l'envol de poussières.

- **M8 : Dispositifs préventifs afin d'éviter tout risque de pollution des sols et des eaux :**

Différents dispositifs permettront d'éviter tout risque de pollution, comme l'utilisation d'engins bien entretenus, leurs stockage et ravitaillement sur une aire étanche avec bac de rétention, l'utilisation de sanitaires avec système de collecte étanche, ... De plus, des kits anti-pollution seront présents dans les engins de chantier afin de contenir et de récupérer toute hypothétique pollution.

- **M9 : Réensemencement des zones remaniées avec des herbacées locales labellisées végétal local :**

Les zones remaniées lors de la phase chantier seront réensemencées avec des espèces herbacées indigènes labellisées végétal local afin de favoriser la reprise rapide de la végétation sur site et ainsi le rendre plus favorable à l'accueil de la faune. Cette intervention permet également de limiter l'érosion du sol et l'installation d'espèces exotiques envahissantes.

- **M10 : Traitement des espèces exotiques envahissantes en phases chantier et exploitation :**

Au-delà de l'ensemencement évoqué précédemment, différentes mesures permettront d'éviter le développement d'espèces exotiques envahissantes sur site, comme le traitement des potentiels foyers existants, l'absence d'apport et d'export de terre végétale, le nettoyage des engins à leur entrée et sortie du site, la surveillance du développement de ces espèces en phase exploitation, ...

- **M11 : Entretien de la végétation par fauche mécanique tardive ou pastoralisme extensif, sans produits phytosanitaires :**

En phase exploitation, l'entretien de la végétation, facteur clé pour l'accueil d'une faune diversifiée au sein du site, sera réalisé par fauche mécanique tardive ou par gestion pastorale extensive via la présence d'un troupeau réduit d'ovins. L'utilisation de produits phytosanitaires sera strictement interdite sur site.

## **Annexe complémentaire 4 – Mesures environnementales**

- **M12 : Abattage doux en cas de nécessité de couper un arbre gîte potentiel pour les chiroptères :**

S'il s'avère que les deux arbres gîtes potentiels pour les chiroptères, recensés en limite Ouest du projet, ne peuvent pas être évités et doivent impérativement être coupés pour les besoins du chantier, une technique dite d'abattage doux sera mise en œuvre, afin de s'assurer qu'aucun chiroptère ne soit impacté lors de l'opération. Ainsi, l'arbre serait coupé à sa base en un seul tenant, déposé délicatement au sol et laissé tel quel pendant 48 heures, afin de ne pas blesser de chiroptères, si le gîte est occupé, et de leur laisser le temps de quitter l'arbre. A date, il n'est pas possible de déterminer si ces deux arbres gîtes potentiels pourront être évités ou non, au vu de leur position en limite des emprises du projet.

- **M13 : Installation de gîtes artificiels pour les chiroptères en cas d'abattage d'un arbre gîte potentiel :**

En complément de la mesure précédente, trois gîtes artificiels en faveur des chiroptères seront installés dans la bande boisée humide évitée à l'Ouest du projet, pour chaque arbre gîte potentiellement coupé, opération intervenant pour rappel uniquement en cas de nécessité impérative pour les besoins du chantier.

- **M14 : Suivi environnemental du chantier par un écologue afin de vérifier le bon respect des mesures :**

Un écologue sera chargé de suivre le bon déroulement du chantier de construction de la centrale, et veillera à la bonne mise en œuvre de l'ensemble des mesures listées précédemment ainsi qu'à la sensibilisation du personnel de chantier. Il réalisera des comptes-rendus lors de ses différentes visites, qui seront ensuite transmis aux services de l'Etat.

- **M15 : Suivi écologique de la centrale en phase exploitation :**

Un bureau d'études naturalistes indépendant sera chargé de mener un suivi écologique de la centrale lors de l'ensemble de la phase exploitation. Il permettra de suivre l'évolution des habitats naturels présents au sein du parc, ainsi que de quantifier sa fréquentation par les différents cortèges de la faune. Ce suivi écologique aura lieu en années n + 1, 3, 5, 10, 15, 20, 25 et 30 après la mise en service de la centrale. Un rapport annuel sera rédigé lors de chaque campagne de suivi et transmis aux services de l'État.



## Annexe complémentaire 5 – Projets PV à proximité

Au vu de la superficie réduite du projet (1,27 ha), de sa nature (délaissé fluvial puis casse automobile jusqu'à la fin des années 2000), des secteurs à enjeux écologiques réduits sur lesquels il s'implante et des mesures environnementales associées, ses incidences sur l'environnement seront très limitées. Dès lors, le cumul d'incidences avec d'autres projets paraît lui aussi limité.

Une zone regroupant 4 projets photovoltaïques, portés par la Compagnie Nationale du Rhône, est présente à partir d'1,1 km au Sud-Est du projet de Bourg-lès-Valence Négométal. Ces projets solaires, 1 en développement et les 3 autres en exploitation, s'implantent sur un secteur d'environ 25 hectares. Ce dernier était un délaissé fluvial, site profondément marqué par l'activité humaine dans les années 1960 et 1970, dans le cadre de l'aménagement du fleuve Rhône. Le foncier s'étant libéré progressivement, il n'a pas été possible de réaliser un unique projet sur la zone.



BLV 1 : 6 ha en exploitation  
BLV 2 : 8 ha en exploitation  
BLV 3 : 1 ha en exploitation  
BLV 4 : 10 ha en développement



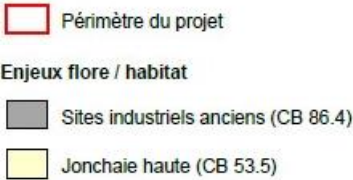
Annexe complémentaire 5 – Projets PV à proximité

Bourg-lès-Valence 1 :

Il s’agit du premier projet solaire de CNR dans le secteur, représentant une surface de 6 ha. Ce site était fortement dégradé par les activités anthropiques, des bâtiments industriels étant autrefois présents au sein des emprises, précédemment impactées par les travaux d’aménagement du Rhône.

L’habitat d’implantation du projet était ainsi défini comme un « *Site industriel ancien* ». Les enjeux écologiques du site étaient globalement réduits, et les incidences résiduelles du projet sur le milieu naturel qualifiées très faibles à faibles.

Ainsi, si l’on considère les incidences environnementales très limitées du projet solaire de Bourg-lès-Valence Négométal de Solarhona et limitées de Bourg-lès-Valence 1 de CNR, la nature dégradée et sans enjeux écologiques importants des sites sur lesquels ils s’implantent et les mesures environnementales qui sont et seront mises en œuvre, **aucune incidence cumulée significative n’est attendue sur le milieu naturel.**



Thèmes		Enjeux du site de projet	IMPACT					MESURE		Impact résiduel après mesure
			Description avant mesure	Phase	Durée	Risque d'occurrence	Caractérisation avant mesure	Description	Coût	
MILIEU NATUREL (Faune, Flore, Habitats)	Habitats et flore	Faible	• Destruction partielle du couvert végétal de la friche industrielle	Travaux	CT	Certain	Faible	-	-	Faible
	Oiseaux	Faible	• Perturbation de la nidification l'Alouette des Champs (espèce chassable) • Réduction potentielle du territoire de chasse de certaines espèces	Travaux Exploît.	CT LT	Certain Peu probable	Faible	Mréd – Chantier : Planification du démarrage du chantier en dehors de la période de reproduction de l'avifaune	Intégré	Très faible
	Chauve-souris	Très faible	Absence de chiroptères observés en chasse sur le site de projet ; milieu non propice à l'accueil de gîtes	Travaux Exploît.	CT LT	Très peu probable	Très faible	-	-	Très faible
	Mammifères (hors chiro.)	Très faible	• Perturbation des déplacements dus aux clôtures • Perturbation possible de la reproduction et dérangement général	Travaux Exploît.	CT LT	Probable	Très faible	Mréd – chantier : Clôtures non jointives au sol, permettant la circulation de la petite faune	Intégré	Très faible
	Reptiles	Faible	• Perturbation potentielle de la reproduction et dérangement général • Destruction potentielle d'individus	Travaux	CT	Peu probable	Faible	Mréd – chantier : Planification du démarrage du chantier en dehors des périodes de sensibilité du cortège	Intégré	Très faible
	Amphibiens	Modéré	• Comblement de l'ornière anti-franchissement constituant un milieu non pérenne de reproduction pour le Crapaud calamite et de la Grenouille verte • Perturbation potentielle de la reproduction et dérangement général de ces 2 espèces protégées • destruction potentielle d'individus	Travaux	CT	Potentiel	Modéré	MEv - Conception : Exclusion de l'ornière anti-franchissement du périmètre d'implantation du projet MEv – Chantier : Balisage de l'ornière en phase chantier	Intégré	Très faible
	Insectes	Très faible	Faible diversité spécifique ; aucune espèce patrimoniale ou protégée recensée	Travaux	CT	Très peu probable	Très faible	-	-	Très faible

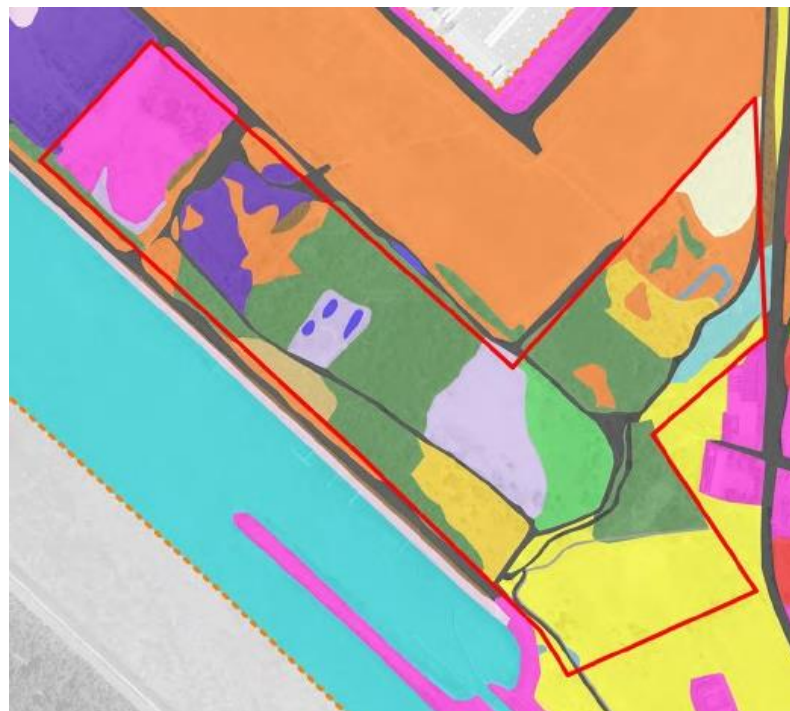
## Annexe complémentaire 5 – Projets PV à proximité

### Bourg-lès-Valence 2 :

Il s'agit du seul projet solaire de CNR dans le secteur qui s'implantait, en partie, dans des habitats moins dégradés, sur une emprise totale de 8 ha. Ce site a lui aussi été impacté par les activités anthropiques lors de l'aménagement du Rhône dans les années 1960 et 1970, mais il est resté ensuite en partie sans usage.

Bien que les Peupleraies identifiées au sein de la zone d'étude étaient en mauvais état de conservation et présentaient un enjeu écologique faible, elles restaient caractéristiques des zones humides habitats. Toutefois, l'ensemble des zones humides identifiées ont été intégralement évitées dans le cadre du projet de Bourg-lès-Valence Négométal, aucune incidence cumulée n'étant ainsi possible sur ce volet.

Les autres habitats concernés par les emprises étaient des pelouses arborées ou xérophiles, d'enjeu écologique modéré. Ce type d'habitat n'est pas présent dans le secteur d'implantation du projet de Bourg-lès-Valence Négométal, composé de friches à enjeu écologique faible. Ainsi, aucune incidence cumulée n'est identifiée concernant les habitats naturels.



Légende	
ZEE	Haies
Perimetre	Mares temporaires
Habitat	
Accrues de peupliers	Pelouses xérophiles
Fourrés	Pelouses arborées
Bosquets de Robiniers	Pelouses arbustives
Cultures	Pelouses prairiales
Fleuve	Peupleraies
Friches	Bassins et phragmitaies
Friches rudérales	Pistes et routes
Habitations	Sites industriels
	Vergers
	Pelouses mésophiles
	Fossés



Légende	
Zone d'étude	
Zone d'étude élargie	
Zones humides	



## Annexe complémentaire 5 – Projets PV à proximité

### Bourg-lès-Valence 2 :

Concernant la faune, le projet s’est globalement implanté dans des secteurs à enjeux écologiques modérés, les secteurs à enjeux forts ayant été intégralement évités. Les incidences brutes du projet étaient très faibles ou faibles, hormis pour les espèces listées dans le tableau du bas, ci-contre.

Afin d’éviter et de réduire ces incidences, de nombreuses mesures environnementales ont été mises en œuvre, présentées en partie dans la figure en page suivante. Cet ensemble de mesures a permis d’aboutir à des incidences résiduelles faibles et non significatives sur les différentes espèces concernées et l’ensemble du milieu naturel, comme indiqué dans le tableau du haut, ci-contre.

Il est à noter que, parmi les espèces en question, seul le Chardonneret élégant a été observé en effectifs très réduits au sein de la ZIP du projet de Bourg-lès-Valence Négométal, sans nidification avérée. Toutefois, le secteur restera favorable à ce passereau des milieux semi-ouverts, via le maintien de zones herbacées ouvertes au sein des emprises du projet pour chasser, couplé à la conservation des milieux arbustifs et arborés autour pour nidifier, formant une mosaïque d’habitats favorable à cette espèce. Ainsi, aucune incidence cumulée n’est attendue pour le Chardonneret élégant, comme pour le reste des cortèges de la faune.

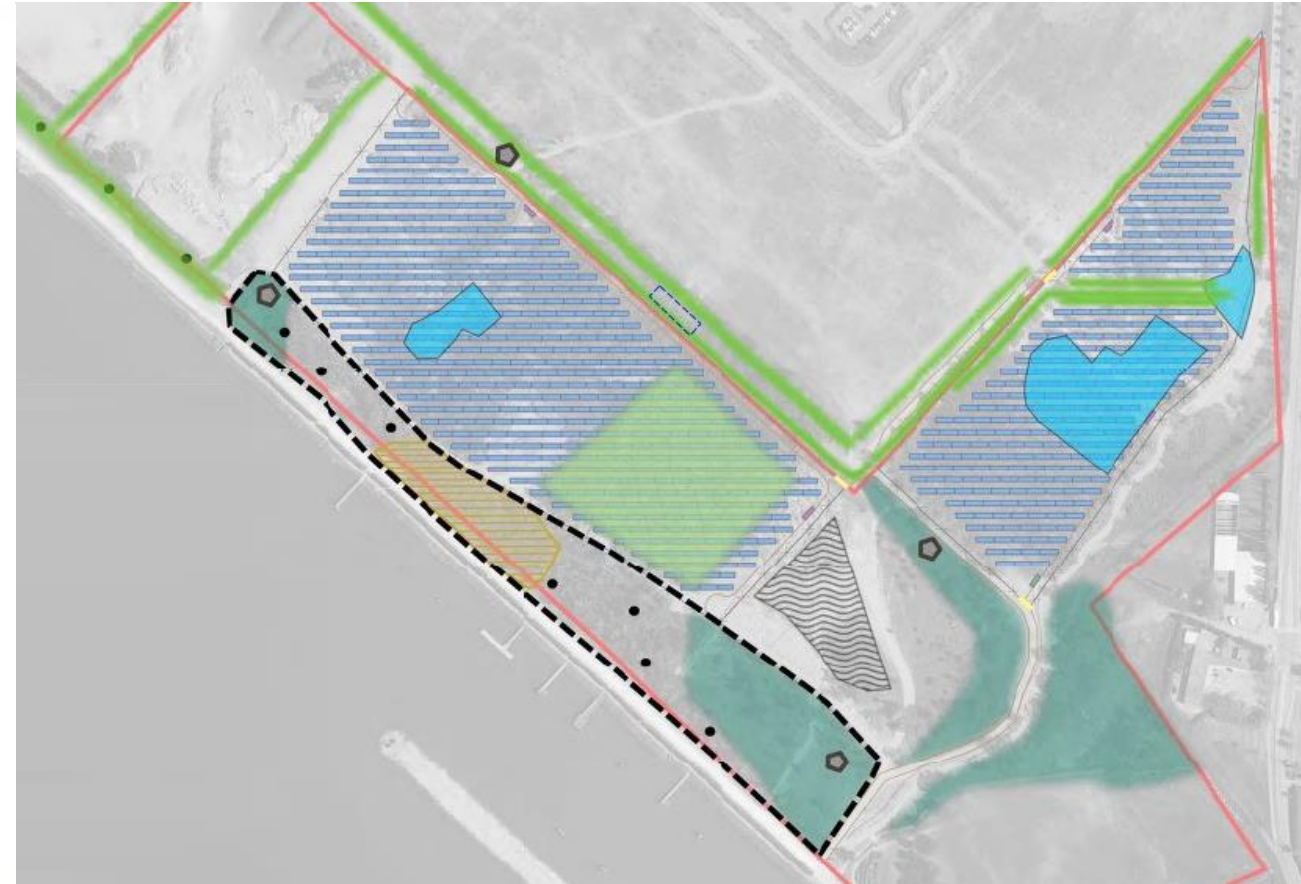
Impact résiduel sur	Phase	Intensité	Effet résiduel	Mode	Durée	Délai apparition
Espaces patrimoniaux	Travaux Exploitation	Très faible	Négatif	Direct	Temporaire	Court terme
Sites Natura 2000	Travaux Exploitation	Faible	Négatif	Direct	Temporaire	Court terme
Habitats, zones humides et flore	Travaux Exploitation	Faible	Négatif	Direct	Temporaire	Court terme
Faune	Travaux Exploitation	Faible	Négatif	Direct	Temporaire	Court terme
Continuités écologiques	Travaux Exploitation	Faible	Négatif	Direct	Temporaire	Court terme

Groupe	Espèce	Effet principal	
Insecte	Bleu-nacré espagnol	Perte/dégradation d’habitat (pelouses) de nourrissage/reproduction, perte d’individus	Modéré
Amphibien	Crapaud calamite	Perte/dégradation d’habitat (ornières) de nourrissage/reproduction, perte d’individus	Modéré
Reptile	Couleuvre verte et jaune	Perte/dégradation d’habitat (pelouses) de nourrissage/reproduction, perte d’individus	Modéré
Oiseau	Chardonneret élégant	Perte/dégradation d’habitat (haies, lisières) de nourrissage/reproduction, perte d’individus	Modéré
	Serin cini	Perte/dégradation d’habitat (haies, lisières) de nourrissage/reproduction, perte d’individus	Modéré
	Tourterelle des bois	Perte/dégradation d’habitat (haies, lisières) de nourrissage/reproduction, perte d’individus	Modéré
	Verdier d’Europe	Perte/dégradation d’habitat (haies, lisières) de nourrissage/reproduction, perte d’individus	Modéré
	Martin-pêcheur d’Europe	Perturbation au cours de la reproduction	Modéré
Chiroptère	Noctule de Leisler	Risque de destruction d’individus.	Modéré

## Annexe complémentaire 5 – Projets PV à proximité

### Bourg-lès-Valence 2 :

Ainsi, si l'on considère les incidences environnementales très limitées du projet solaire de Bourg-lès-Valence Négométal de Solarhona et non significatives de Bourg-lès-Valence 2 de CNR, via notamment les différentes mesures environnementales mises en œuvre pour ce dernier, **aucune incidence cumulée significative n'est attendue sur le milieu naturel.**





Annexe complémentaire 5 – Projets PV à proximité

Bourg-lès-Valence 3 :

Il s’agit du projet solaire de CNR le plus réduit dans le secteur, représentant une surface d’1 ha seulement. Ce site était lui aussi très dégradé par les activités anthropiques dans la zone, un bâtiment industriel étant initialement présent au sein des emprises.

L’habitat d’implantation du projet était ainsi défini comme un « *Site rural de construction et de démolition* ». Les enjeux écologiques du site étaient globalement réduits, et les incidences résiduelles du projet sur le milieu naturel qualifiées de très faibles à faibles.

Ainsi, si l’on considère les incidences environnementales très limitées du projet solaire de Bourg-lès-Valence Négométal de Solarhona et limitées de Bourg-lès-Valence 3 de CNR, la nature dégradée et sans enjeux écologiques importants des sites sur lesquels ils s’implantent et les mesures environnementales qui sont et seront mises en œuvre, **aucune incidence cumulée significative n’est attendue sur le milieu naturel.**

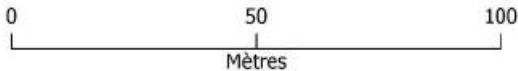
THEMES	EFFET		MESURES	EFFET RESIDUEL	
	Effets +	Effets -		Effets +	Effets -
MILIEU NATUREL	Espaces patrimoniaux	Très faible	ME 09 : Proscrire l'utilisation de tout produit phytosanitaire MR 12 : Ajustement des périodes de travaux (défrichement/terrassement) MR 13 : Gestion de la végétation et débroussaillage MR 14 : Ajustement des horaires de réalisation des travaux MA 15 : Coordination environnementale en phase chantier MR 16 : Maintien et dynamisation du réseau de haies adjacent au projet MR 17 : Aménagement de la clôture MR 19 : Végétalisation du site (uniquement hors zone de graviers)		Très faible
	Sites Natura 2000	Faible			Faible
	Habitats	Faible			Faible
	Flore	Faible			Faible
	Insectes	Très Faible			Très faible
	Amphibiens	Faible			Faible
	Reptiles	Faible			Faible
	Oiseaux	Modéré			Faible
	Mammifères (hors Chiroptères)	Très faible			Très faible
	Chiroptères	Très faible			Très faible
	Continuités écologiques	Très faible			Très faible



Secteur d'étude

Habitats

- Alignements d'arbres ( e : G5.1/ cb : 84.1)
- Communauté d'espèces rudérales des constructions rurales récemment abandonnées ( e : E5.13/ cb: 87.2 )
- Sites ruraux de construction et de démolition ( e : J2.7/ cb : 86.4)



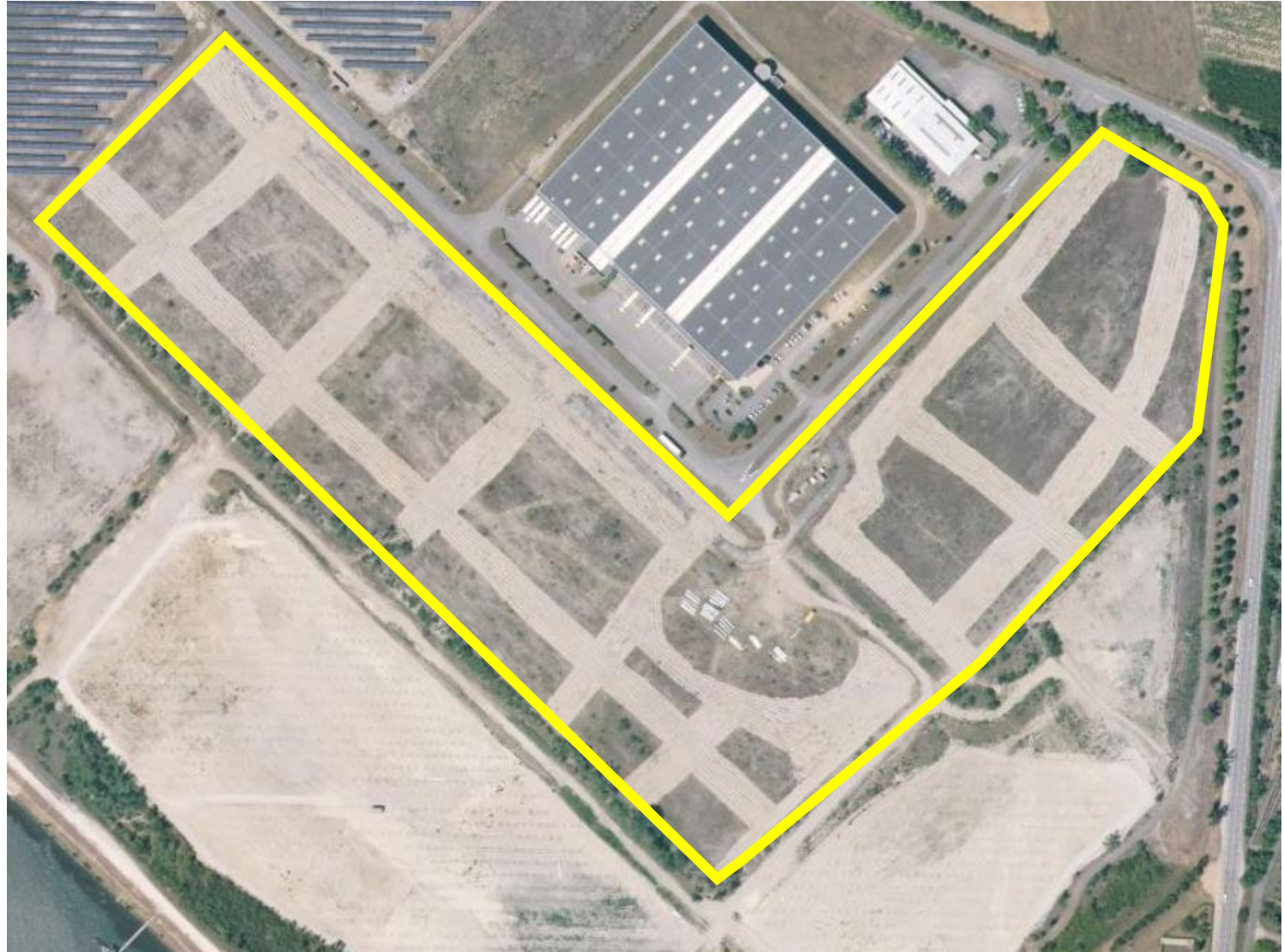


## **Annexe complémentaire 5 – Projets PV à proximité**

### **Bourg-lès-Valence 4 :**

Il s'agit du projet solaire de CNR le plus en amont dans le secteur, étant encore en phase de développement. Les emprises délimitées, d'une superficie de 10 ha, correspondent à la zone d'étude, l'implantation finale du projet pouvant être plus réduite. Ce secteur, déjà fortement dégradé par les activités anthropiques, a de plus récemment fait l'objet d'importants remaniements du sol afin d'empêcher l'accès au site. Les enjeux écologiques pressentis sur le secteur (inventaires naturalistes en cours) sont ainsi très faibles.

Ainsi, si l'on considère les incidences environnementales pressenties comme très limitées des projets solaires de Bourg-lès-Valence Négométal de Solarhona et de Bourg-lès-Valence 4 de CNR, la nature dégradée et sans enjeux écologiques importants des sites sur lesquels ils s'implantent et les mesures environnementales qui seront mises en œuvre, **aucune incidence cumulée significative n'est attendue sur le milieu naturel.**



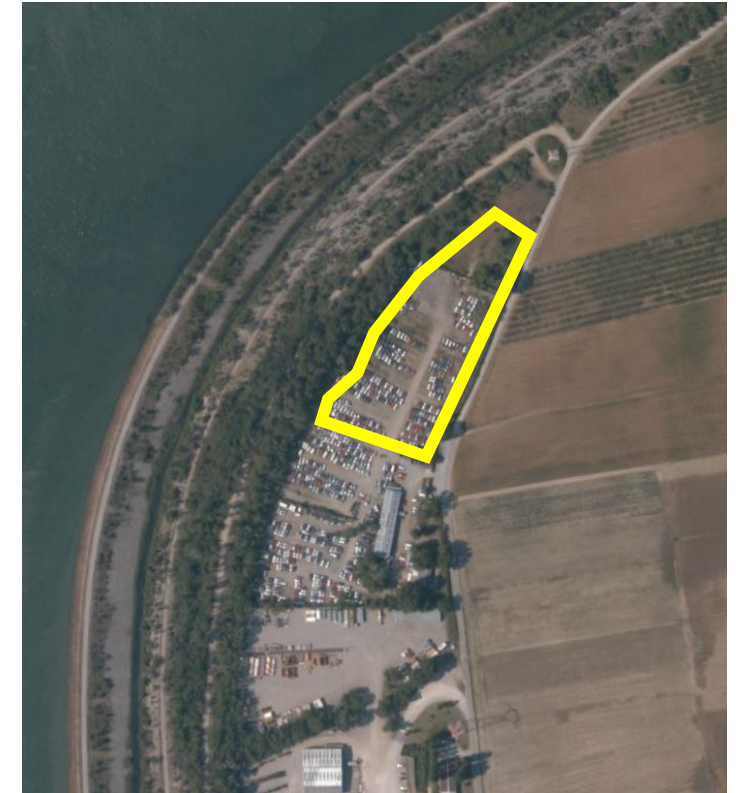
## **Annexe complémentaire 5 – Historique du site**



Site en 1969 @Géoportail



Site en 1991 @Géoportail



Site en 2006 @Géoportail

**Site à l'étude (1,27 ha) impacté par les travaux d'aménagement du Rhône au milieu des années 1960 puis utilisé comme casse automobile jusqu'à la fin des années 2000.**



## Annexe complémentaire 5 – Exemple du tracé de raccordement



La solution de raccordement définitive sera proposée par Enedis, après l'obtention de la Déclaration Préalable. Ce tracé est un exemple, et n'est donc pas définitif.

Au vu de la puissance installée sur site, il est probable que le projet soit raccordé à la ligne HTA la plus proche.

La distance entre le poste de livraison du projet et la ligne HTA la plus proche est de 177 m en suivant les voiries.

Le raccordement se fait par enfouissement de câbles souterrains le long des routes et des voiries existantes, sans création de nouvelles lignes aériennes, afin de limiter les incidences sur l'environnement.